

SOEP Survey Papers

Series B - Survey Reports (Methodenberichte)

SOEP – The German Socio-Economic Panel at DIW Berlin

2020

SOEP-IS 2019 – Survey Report on the 2019 SOEP Innovation Sample

Bettina Zweck and Axel Glemser (Kantar Public)

Running since 1984, the German Socio-Economic Panel (SOEP) is a wide-ranging representative longitudinal study of private households, located at the German Institute for Economic Research, DIW Berlin.

The aim of the SOEP Survey Papers Series is to thoroughly document the survey's data collection and data processing.

The SOEP Survey Papers is comprised of the following series:

- Series A** – Survey Instruments (Erhebungsinstrumente)
- Series B** – Survey Reports (Methodenberichte)
- Series C** – Data Documentation (Datendokumentationen)
- Series D** – Variable Descriptions and Coding
- Series E** – SOEPmonitors
- Series F** – SOEP Newsletters
- Series G** – General Issues and Teaching Materials

The SOEP Survey Papers are available at <http://www.diw.de/soepsurveypapers>

Editors:

Dr. Jan Goebel, DIW Berlin
Prof. Dr. Stefan Liebig, DIW Berlin and Freie Universität Berlin
Dr. David Richter, DIW Berlin and Freie Universität Berlin
Prof. Dr. Carsten Schröder, DIW Berlin and Freie Universität Berlin
Prof. Dr. Jürgen Schupp, DIW Berlin and Freie Universität Berlin
Dr. Sabine Zinn, DIW Berlin

Please cite this paper as follows:

Bettina Zweck and Axel Glemser (Kantar Public). 2020. SOEP-IS 2019 – Survey Report on the 2019 SOEP Innovation Sample. SOEP Survey Papers 902: Series B. Berlin: DIW/SOEP.



This work is licensed under a Creative Commons Attribution-ShareAlike 4.0 International License.

© 2020 by SOEP

ISSN: 2193-5580 (online)

DIW Berlin
German Socio-Economic Panel (SOEP)
Mohrenstr. 58
10117 Berlin, Germany

Contact: soeppapers@diw.de

SOEP-IS 2019 – Survey Report on the 2019 SOEP Innovation Sample

Bettina Zweck and Axel Glemser (Kantar Public)

Munich, 2020



SOEP-Innovation Sample – Extended Wave Report for 2019

To

DIW Berlin
Mohrenstraße 58
10177 Berlin

Submitted by:

Kantar GmbH
Public Division Deutschland
Landsberger Str. 284
80687 München

Your contact persons:

Dr. Bettina Zweck
Senior Consultant SOEP
Tel: 089 5600 - 1027
E-Mail: bettina.zweck@kantar.com

Axel Glemser
Managing Director & Senior Director SOEP
Tel: 089 5600 - 1486
E-Mail: axel.glemser@kantar.com

Munich, November 13, 2020
316310143

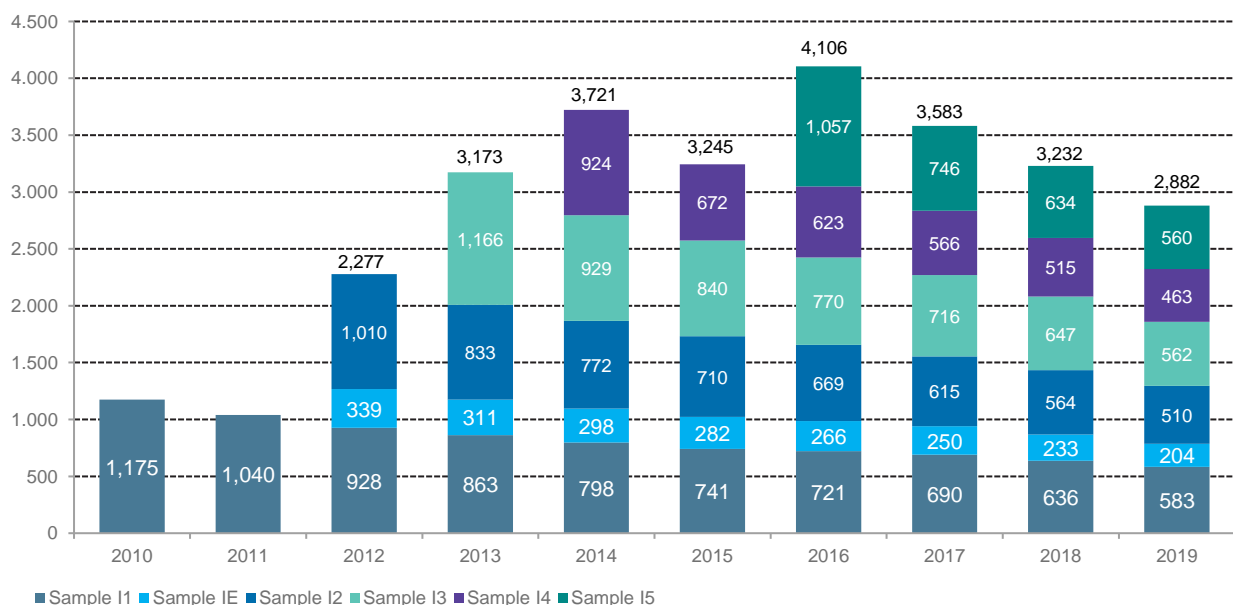
Table of Content

1	Overview	3
1.1	Sample	4
1.2	Procedure	4
1.2.1	Overview of the survey schedule	4
1.2.2	Incentives and field documents	5
1.2.3	Interviewer training	6
2	Questionnaire	7
2.1	Overview of the questionnaire	7
2.2	Innovative modules	9
2.3	Record Linkage in SOEP-IS 2019	12
2.4	Pretest of questions for the SOEP-Core survey	12
3	Results of fieldwork	13
3.1	Fieldwork progress	13
3.2	Number of cases on the household level	13
3.3	Number of cases at the individual level	15
3.4	Duration of interviews	17
3.5	Record Linkage	18
3.6	Module “Genes”	19
3.7	Module “Language III” – Interviewer Survey	22
4	Delivered data	23
5	List of figures and tables	25
6	Appendix	26

1 Overview

The SOEP-IS (SOEP Innovation Sample) is a longitudinal household survey with a special design that makes it possible to conduct highly innovative and ambitious research projects in many disciplines. Important features of the sample design and core fieldwork procedures are consistent with the SOEP-Core samples. But since its launch in 2009, SOEP-IS also offers a unique framework that facilitates the testing of innovative survey modules and pretesting of questions before integrating them in the SOEP-Core surveys. SOEP-IS has been expanded regularly with refresher samples, which now include subsamples IE/I1, I2, I3, I4, and I5. **Figure 1** provides more details about the development of sample size (net sample) at the household level since 2009.

Figure 1:
Development of the SOEP-Innovation samples since 2009



This report first entails a description of the samples (section 1.1). In section 1.2 the report addresses the implementation of the Innovation Survey and the exact procedure of the survey, including panel care and interviewer training. In chapter 2 the respective questionnaire components are presented in more detail. After a general overview of the questionnaire in section 2.1, innovation modules are described in section 2.2. Detailed information about the Record Linkage additional to the innovation modules can be found in section 2.3. Section 2.4 summarizes pretest questions for the SOEP-Core survey. Chapter 3 outlines the results of the fieldwork. Firstly, the field history is depicted (section 3.1). This is followed by a presentation of the case numbers on the household level (section 3.2) and the individual level (section 3.3). The survey durations for

the different subsamples are described in section 3.4. In section 3.5, fieldwork results of the record linkage module are summarized. Lastly, fieldwork results of the special modules “Genes” and the interviewer survey, which is linked to the module “Language III”, are summarized in sections 3.6 and 3.7, respectively. An overview of the delivered data, a list of figures and tables as well as the appendix predominantly consisting of the used field documents, such as the advance or thank-you letter, can be found in chapters 4, 5 and 6.

1.1 Sample

The foundation of the Innovation Survey established in 2009 with the sample I1 as a new household sample was initially introduced as a "methodology sample" within the SOEP-Core samples. At the end of the first survey wave, the I1 sample consisted of 1,531 participating households. For the most part, the basic methodological design of this sample was in line with the SOEP standard for top-up samples. The sampling procedure was based on the so-called random-route sampling methodology with household identification and household interviewing in separate steps (address random). In the first survey wave, the mode of conduct was limited to CAPI (Computer Assisted Personal Interview), and since the second wave, PAPI (Paper and Pencil Interview) mode has also been applied. The survey instruments were in accordance with the SOEP-Core samples, with minor exceptions. However, sample I1 has undergone different survey innovations and tests from its very beginning. Examples include the onomastic (name-based) screening methods for oversampling immigrant households as well as experimental testing of various levels and types of incentives.¹ The test character of the study was upheld in the further Innovation Survey top-ups, all characterized by a number of innovative survey questions.

As mentioned earlier, the Innovation Survey's units of interest are households. However, it is important to point out that the innovative modules run almost exclusively on individual level.

For a more detailed overview on the objectives and history of the innovation survey, including the main differences to the SOEP-Core samples, please refer to the methodology report of the year 2016 for the SOEP Innovation Survey.²

1.2 Procedure

1.2.1 Overview of the survey schedule

The implementation of the Innovation Survey comprises several stages, including field preparation, field work and follow-up processing. **Figure 2** gives an overview of the most important project steps over the course of the project duration.

A total of about 15 months pass from the selection process of the innovative modules by the DIW until the final data delivery by Kantar. The field time itself lasts more than five months (from September to March of the following year). Thus, the field preparation and follow-up processing take ten months, which is more than twice as long as the field phase.

With the majority of households interviews are conducted during the so-called "main processing phase" between September and the beginning of January. The field work started on September 17th in 2019.

¹ For the construction and methodological idiosyncrasies of sample I1; see also Huber, S., and N. A. Siegel (2009), *Erstbefragung Stichprobe I. Methodenbericht*, Munich: TNS Infratest Sozialforschung.

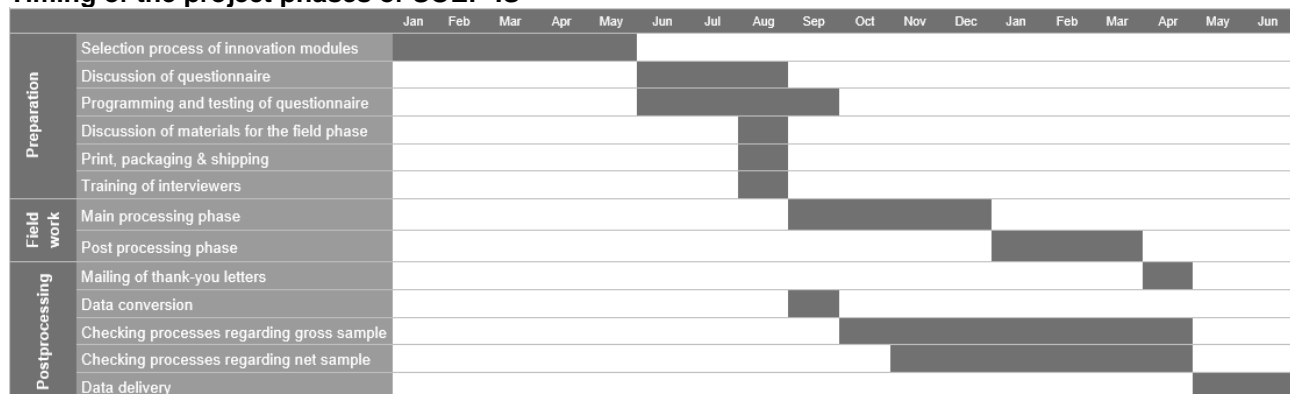
² Zweck, B., and Glemser, A. (2018). *Methodenbericht zum Befragungsjahr 2016 des SOEP-Innovationssamples*. Munich: Kantar Public.

At the end of January, the main processing phase is followed by a so-called "postprocessing phase" where households that have not been reached yet and some "soft" refusers are re-contacted. Additionally, during this phase attempts are made to complete the interviewing in households where only a part of the persons living there have been interviewed. Field phase for all samples ended on March 17th in 2020.³

An overview of the processing of interviewed households by months of fieldwork is displayed in section 3.1.

Figure 2:

Timing of the project phases of SOEP-IS



1.2.2 Incentives and field documents

The households received an advance letter about two weeks before fieldwork started, including the current project brochure and the data protection sheet by mail. The brochure included two short articles presenting studies based on survey data from the Innovation Survey. It aimed to give the participants a deeper understanding of the SOEP in order to clarify the importance of participating in the survey "Living in Germany". In 2019, two versions of the brochure existed: version A and version B (for more details see section 2.2).

As always, the advance letter from 2019 included references to the study's homepage "www.leben-in-deutschland.info" and contact data to responsible staff at Kantar and the DIW Berlin. The advance letter used in 2019 can be found in the appendix. As part of the Module "Genes", households were also provided with a flyer announcing the module to preempt participants of its sensitive nature. During the interview, households received additional materials necessary for the module "Genes": an information manual, a specific data protection sheet regarding the Gene probes and a sheet to receive the consent for the participants to take part in the module "Genes". For children, an own consent form was developed for CAPI. Above that, participants were shown how genetic information looks like in the survey (this sheet can be found in the appendix, too).

As mentioned above, there is a post processing phase after the main processing phase: Households chosen for a re-contact attempt in this second field phase beginning at the end of January were informed in advance by letter.

In addition to the documents survey households received by mail, further documents were provided to the interviewers: an interviewer's manual and guide, a list booklet and a contact card for each interviewer to be left in the mailbox of households whose members were not at home at the time of the visit. For the module "Genes", interviewer received a specific manual with background information regarding this module to read for

³ The interviewer survey, which was part of the module "Language III", started after the end of the regular field phase. It was conducted from March 20–27, 2020.

themselves. Additionally, interviewers were provided with a short one-page manual which described how to collect a buccal swab correctly.

Like in the last waves, individuals participating in the survey were incentivized with cash. All participating households were incentivized with 5 euros for answering the household questionnaire and another 10 euros for answering the individual questionnaire. For a more detailed description of the household and individual questionnaires, see chapter 2.

The cash incentive was announced before the interview in the advance letter. The interviewer disbursed the incentive to the respective person after the interview. In addition to cash incentives, every household received a salt cellar and pepper pot as a household gift.

After completion of the survey, all participating households received a thank-you note, which was accompanied by a small postage card (folded card with inserted postage stamp). The thank-you note can be found in the appendix. Like in the previous years, all mothers with children born in the current year received a “photo fanfold”.

After the end of the fieldwork, 50x50 Euros were distributed among all adult participants of the module “Genes” combined with a short letter in which this win was explained. This letter can be found in the appendix as well.

1.2.3 Interviewer training

In order to prepare the interviewers for the 2019 survey, the contact interviewers attended a one-day training course on 22 August 2019 in Munich. Contact interviewers are particularly experienced interviewers who live all throughout Germany and manage certain decentralized control tasks of the Kantar interview staff. As part of a so-called “train-the-trainer” model, the contact interviewers instructed all the other interviewers in small groups after the central training event in Munich. The focus of the training event was primarily on the module “Genes”, the module “Language III”, and the module “Wage Vignettes” requiring special explanation.

In order to make the module “Genes” as understandable as possible for the interviewers, one of the responsible researchers, Prof. Dr. Gert Wagner, presented the module and demonstrated how to collect a buccal swab correctly. The module “Language III” was presented by Astrid Adler from the Leibniz Institut für Deutsche Sprache and Andreas Steinmayr from the Ludwig-Maximilians-Universität München. They explained their research interests and gave some background information regarding their research on language aspects. Researcher Laila Schmidt from the Ludwig-Maximilians-Universität described the module “Wage Vignettes”, on which she was working together with Prof. Dr. Katrin Auspurg and Prof. Dr. Andreas Peichl. The remaining modules were summarized by Kantar.

In addition to the innovative modules, the training provided background information on the Innovation Survey (e.g., relevance, objectives, and number of cases), technical information on the CAPI software, incentives and information about contact persons for the interviewers and for the respondents.

2 Questionnaire

2.1 Overview of the questionnaire

The framework for SOEP-IS data collection consists of an integrated core questionnaire based on elements from the SOEP-Core household and individual questionnaires, core questions from the biography questionnaire for new panel members, and three mother-child modules. In contrast to the other SOEP samples with their multiple separate questionnaires, the SOEP-IS has a single questionnaire for each respondent with an integrated CAPI script. In order to provide a smooth and efficient interview situation, the script automatically routes through all the modules the respondent is asked to complete.

The SOEP-IS core questionnaire used in 2019 included the following modules:

- Core elements from the SOEP-Core household questionnaire to be completed by one member of the household (preferably the one who is best informed about the other household members and general household matters);
- Core elements from the SOEP-Core individual questionnaire to be completed by each household member aged 17 and older;
- Core elements from the SOEP-Core biography questionnaire for new panel members (new respondents as well as young people born in 2002 who participated in the panel for the first time as an adult);
- Three mother-child modules to be completed by:
 - Mothers of children up to 23 months of age (mother-child module A),
 - Mothers of children between 24 and 47 months of age (mother-child module B),
 - Mothers of children older than 48 months of age (mother-child module C).

The numbers of realized individual and child-related interviews in SOEP-IS 2019 are shown in the results in section 3.3.

The rationale behind the integration of household and individual questionnaires into one shorter interview is to allow more time for innovative modules and tests. In addition to the core elements which are identical to the SOEP-Core questionnaire, the questionnaire of the Innovation Survey 2019 contained three additional elements: first, like every year, pretest questions were integrated to test new questions that can subsequently be chosen for the following SOEP-Core wave. Second, an interviewer survey was conducted after the field phase. And third, as every year, the “main part” of the SOEP-IS questionnaire focused on the testing of different innovative modules. In 2019, 23 different modules were integrated into the SOEP-IS questionnaire. To be able to consider as many different research interests as possible in a limited interview time, the individuals in the different subsamples received different sets of innovative modules. Table 1 in section 2.2 presents an overview of the distribution of the innovative modules across subsamples IE/1 – I5.

Figure 3 provides an overview of how the various innovative modules are embedded in the overall questionnaire. To maintain a flow within the questionnaire and to make the survey as pleasant as possible for the respondents, the innovative modules were organized around related topics. Additionally, the innovative modules were spread over the questionnaire in a way to avoid possible influences in answer patterns between blocks.

Figure 3:
Overview of the questionnaires in the Innovation Survey of 2019

Household
<ul style="list-style-type: none"> ▪ Standard Questions: <ul style="list-style-type: none"> ▪ Housing and ancillary costs, state support and income, household income, care dependency ▪ Modules <ul style="list-style-type: none"> ▪ Pretest Part 1 (House heating)
Individual I
<ul style="list-style-type: none"> ▪ Standard Questions: <ul style="list-style-type: none"> ▪ Happiness, personality, attitudes, citizenship ▪ Modules: <ul style="list-style-type: none"> ▪ Brochure, DAX, Genes Part 1, Financial Decisions, Injustice & Populism Part 1-2, Language III Part 1-4, Leasing & Credits, Pretest Part 2 (Citizenship & Identification), Redistribution, Self-Assessment ▪ Life course I: <ul style="list-style-type: none"> ▪ Citizenship, relationships, siblings
Child related questions
<ul style="list-style-type: none"> ▪ Mother-Child A: 0-23 months ▪ Mother-Child A: 24-47 months ▪ Mother-Child A: >47 months ▪ Life course II: <ul style="list-style-type: none"> ▪ Other children
Individual II
<ul style="list-style-type: none"> ▪ Standard Questions: <ul style="list-style-type: none"> ▪ Income, education in the last year, unemployment in the last year, employment ▪ Modules: <ul style="list-style-type: none"> ▪ Pretest Part 3 (Pensions) ▪ Life course III: <ul style="list-style-type: none"> ▪ Education, unemployment
Individual III
<ul style="list-style-type: none"> ▪ Standard Questions: <ul style="list-style-type: none"> ▪ Occupation, income ▪ Modules: <ul style="list-style-type: none"> ▪ Compensation & Workload, Digitization, Earnings, Expectations of the Financial Market, Fair Wages, Full-Time/Part-Time, Hourly Wage, Injustice & Populism Part 3, Labor Law, Language III Part 5, Pretest Part 4 (Vocational Education), Real Estate, Salary Limit, Wage Vignettes ▪ Record linkage for pension insurance account data and IAB social data
Individual IV
<ul style="list-style-type: none"> ▪ Standard Questions: <ul style="list-style-type: none"> ▪ Health, domestic changes, contentment ▪ Modules: <ul style="list-style-type: none"> ▪ Compromises, Favorite Food, Genes Part 2, Pretest Part 5 (Disability), Reviews ▪ Life course IV: <ul style="list-style-type: none"> ▪ Parents, religion

2.2 Innovative modules

To be able to consider as many different research interests as possible in face of limited interview time, the members of the different subsamples received different sets of innovative modules. In **Table 1** an overview of the distribution of the innovative modules over the subsamples IE/I1 to I5 is presented.

Table 1:
Distribution of the Innovative Modules of subsamples IE/1 to I5

Module	IE/I1	I2	I3	I4	I5
Redistribution	✓	✓	✓	✓	
Favorite Food	✓	✓	✓	✓	
Language III			✓	✓	✓
Financial Decisions	✓				
DAX	✓	✓			
Salary Limit	✓	✓	✓	✓	
Hourly Wage	✓	✓	✓	✓	
Earnings	✓	✓			✓
Fair Wages	✓	✓	✓	✓	
Wage Vignettes	✓	✓			
Labor Law			✓	✓	
Injustice & Populism	✓	✓			
Compromises			✓	✓	
Digitization			✓	✓	
Brochure	✓	✓	✓	✓	✓
Genes	✓	✓	✓	✓	✓
Self-Assessment					✓
Leasing and Credits					✓
Full-Time/Part-Time					✓
Compensation, Workload					✓
Real Estate					✓
Expectations of the Financial Market					✓
Reviews					✓

In this section, the different innovative modules are described: first the special modules, afterwards the repetition modules and then the new modules. Unlike in the survey of the year 2018, there were no modules in the survey of 2019 in which the respondents were able to win money.

In the following, an overview of new as well as repetition modules from previous years is presented.

There were two modules in SOEP-IS 2019 that we categorize as **special** modules:

- The module **Genes** was conducted to test the use of gene analysis in social sciences. For this module, buccal swabs were collected from the respondents who had signed a consent form. Respondents were provided with additional information for this part of the survey and interviewers had completed special training, received a manual with background information and a sheet with instructions how to collect a buccal swab correctly. Interviewers received 5 euros per buccal swab. In addition, 50 of the respondents who had provided a buccal swab were selected in a raffle after the end of the fieldwork to win 50 euros each. For the first time in SOEP-IS, saliva samples were collected from children as well to provide data on “trios” (father, mother, and child), which are of special interest in genetic research.
- The module **Wage Vignettes** was the second vignette module to be conducted in SOEP-IS (the first was in 2013). In this module, respondents were offered one of 3,000 possible scenarios involving people with diverse characteristics in terms of gender, job position and performance, region, age, marital status, and gross monthly income. After that, respondents had to decide whether they considered the gross income to be unrealistically or unfairly low or high. The module was self-administered.

The following nine modules were (partially) **repetition** modules:

- The module **“Redistribution”** is a repetition module from the year 2014. It examined opinions about the reasons for income differences as well as attitudes towards taxes on high-income groups.
- The module **Favorite Food**, adapted from the 2015 survey, aimed to assess the dietary preferences of respondents and partners living in the same household. Respondents were asked to rate individual preferences for a variety of foods and those of their partner. The module was self-administered.
- The repetition module **Language III** was modified from the modules in 2016 and 2017. It aims to explore the use of dialect in daily life. Respondents were asked whether they could speak a dialect, whether and why they avoid using it, and about the use of dialect and language colored by dialect at their workplace. Additionally, interviewers were also surveyed: They were asked to assess the language of the respondents at the start of the interview and to answer some of the module questions themselves once fieldwork had ended. This entailed a separate interviewer survey.
- The repetition module **Financial Decisions** built on the surveys in the 2017 and 2018 waves of SOEP-IS. Topics of this module were “dishonest behavior” and “taxes”. A split of the respondents received further information on tax evasion, while the other split did not. The questions on tax evasion were self-administered.
- The module **DAX**, building on the “Expectations of the Financial Market” module from 2017 and 2018, asked interviewees to estimate the future development of the German Stock Index. Based on a random split, respondents were asked to consider different time frames for their estimate, ranging from the next five to ten years.
- The module **Leasing and Credits** is a modified repetition module from 2017 that deals with car leasing and loans and whether they are affordable. Like the repetition modules “Full-Time/Part-Time”, “Real Estate”, “Expectations of the Financial Market” and the new modules “Self-Assessment”, “Compensation, Workload”, and “Reviews”, this module was designed by a German research group composed primarily of economists who have been responsible for the content of modules administered to subsample I5 since 2016.
- The module **Full-Time/Part-Time** is part of the questionnaire administered to subsample I5 for the third time (in modified form). Respondents employed either full-time or part-time were asked to estimate their hourly wages if they changed from full-time to part-time or the other way around. They were also asked to estimate other employed people’s salaries.

- **Real Estate:** Respondents in subsample I5 have been asked questions about real estate since 2016. As in previous years, respondents were asked to estimate the future development of real estate prices. One group was shown the price development of residential properties in 14 different countries, whereas the other group did not receive any information. After that, both groups were asked to estimate the price development of real estate over the next two, and over the next 30 years. As in the previous year, respondents were asked how they would distribute a certain amount of money among different investment opportunities such as gold, real estate, and shares.
- **Expectations of the Financial Market:** In the third modified version of the module for subsample I5 (the first one was conducted in 2017), respondents had to estimate how a DAX investment of 1,000 euros would develop in the next two and thirty years.

The subsamples IE/I1 – I5 received the following twelve new modules:

- In the module **Salary Limit**, respondents were presented with different hypothetical job scenarios that were adapted to the respective respondent's current job. They were then asked to state the minimum salary they would consider appropriate for the given scenario. For instance, in the scenario of a pay cut due to a reduction in demand, respondents were asked to identify the pay threshold at which they would choose to continue working rather than take unpaid leave.
- In the **Hourly Wage** module, respondents were asked to estimate the gross hourly wages for their position if it changed to either part-time or full-time work. Furthermore, some of the respondents received a treatment with an altered framing on wage differences between full- and part-time work.
- The **Earnings** module asked respondents how they estimate their earnings compared to those of other people in the same profession. There was a split into two groups: One group of respondents was shown the average earnings in their profession; the other group was not.
- The **Fair Wages** module aimed to assess response variance in how fair respondents considered their own wages. Therefore, respondents were randomly split into several groups. Depending on the group, either the order of questions on fair net wages or fair gross wages was altered, or they were asked about the fairness of wages in general.
- The **Labor Law** module related to the Wage Transparency Act introduced in Germany in 2017. Respondents were asked whether they knew what their co-workers of the opposite sex earned and whether they knew about the Wage Transparency Act.
- The **Injustice & Populism** module aimed to measure populism affinity, e.g., by agreement to statements such as "Politicians talk too much and act too little." Furthermore, respondents were asked to compare their income with that of other people in Germany and to define at what threshold a person in Germany can be considered "rich".
- The **Compromises** module was divided into two parts, one addressing how consumption is distributed among household members and the other part dealing with the role of family in career decisions. It included questions about how the respondent's professional situation has changed since a variety of changes within the family, e.g., after becoming a parent or moving in together with a partner.
- **Digitization** was a new module aiming to gain insight into how digitization is changing the workplace and social structures through the use of different technologies. It also deals with the impacts of these changes on the individual level and in terms of family and leisure time.
- The questions in the **Brochure** module were designed to evaluate the household brochure that is distributed by mail to SOEP-IS survey respondents each year before fieldwork begins. The brochure contains information about the study, including exemplary research results. In 2019, there were two different versions of the brochure with different examples of research results. One concerned social activities and the other the sleeping behavior of parents. In the SOEP-IS survey, respondents were asked whether they had read the brochure and remembered certain topics. They were also encouraged to give feedback on how to improve the brochure.

- In the **Self-Assessment** module, respondents rated their agreement with different statements such as “All in all I am satisfied with myself” and “I feel really useless from time to time.”
- In the short **Compensation, Workload** module, employees were asked how much they would have to receive in severance pay to voluntarily leave the company where they were currently employed. Respondents were also asked whether organizational changes had taken place in the last few years that affected their workload.
- **The Reviews** module consists of two questions on the extent to which respondents rely on Internet reviews in deciding which doctor or hotel to choose

2.3 Record Linkage in SOEP-IS 2019

In addition to the innovative modules and pretest questions, SOEP-IS included questions on record linkage for the first time in 2019. Respondents were asked for their consent to record linkage for two different datasets: account data from the German pension insurance agencies and selected social data from the Institute for Employment Research (IAB). Respondents were split into two groups and were asked for consent to record linkage by presenting the two datasets in different orders: one group was presented record linkage with IAB first while the other group received record linkage with pension insurance data first.

2.4 Pretest of questions for the SOEP-Core survey

In addition to implementing various innovative modules, SOEP-IS also provides an excellent environment for testing new questions that can later be chosen for the following SOEP-Core wave. Therefore, these questions are called “pretest questions.” In 2019, topics included house heating types, citizenship, mother language and identification, flexible and partial retirement, retirement contributions of self-employed, vocational education, and disabilities.

3 Results of fieldwork

3.1 Fieldwork progress

Data collection for SOEP-IS is conducted in a main phase (September to late December/early January) followed by an additional phase (up to the beginning of March). If a household cannot be contacted in the main phase, it is assigned to the additional fieldwork phase. This also applies to individuals who are unwilling or unable to participate or if an interview for one household member is missing. As shown in **Table 2**, fieldwork was completed for 82.5 percent of the households (net sample) by the end of December 2019. In the remaining households, some or all interviews were completed in mid-March 2020.

Table 2:
Fieldwork progress by month: Processing of household interviews¹

	2018/ 2019		2019/ 2020	
	Gross Sample (in %)	Net Sample (in %)	Gross Sample (in %)	Net Sample (in %)
September ²	18.6	19.6	13.8	13.4
October	54.5	59.6	46.3	49.3
November	73.6	80.0	69.5	75.2
December	81.3	87.6	76.2	82.5
January	90.8	95.4	87.5	91.6
February	98.1	99.4	95.8	97.6
March	100.0	100.0	100.0	100.0

¹ Cumulative percentages based on the month of the last household contact.

² Including households who refused to take part in the survey prior to the start of fieldwork.

3.2 Number of cases on the household level

Table presents the composition of the gross and net sample and response rates at the household level. The total gross sample includes previous-wave respondents as well as temporary dropouts from the previous wave and new households. In 2019, the gross sample consisted of 3,553 households. Overall, the net sample consisted of 2,882 households, meaning that in these households, at least one person answered the individual questionnaire.

Table 3:
Composition of gross and net sample and response rates

	Total		Sample IE/1		Sample I2		Sample I3		Sample I4		Sample I5	
	Num.	In %	Num.	In %	Num.	In %	Num.	In %	Num.	In %	Num.	In %
(1) Gross sample composition by type of household	3,553	100.0	945	100.0	618	100.0	716	100.0	562	100.0	712	100.0
Respondents in previous wave	3,229	90.9	869	92.0	564	91.3	647	90.4	515	91.6	634	89.0
Dropouts in previous wave	235	6.6	43	4.6	36	5.8	50	7.0	37	6.6	69	9.7
New households	87	2.4	32	3.4	17	2.8	19	2.7	10	1.8	9	1.3
(2) Net sample composition by type of households	2,882	100.0	787	100.0	510	100.0	562	100.0	463	100.0	560	100.0
Respondents in previous wave	2,754	95.6	757	96.2	490	96.1	535	95.2	441	95.2	531	94.8
Dropouts in previous wave	76	2.6	12	1.5	14	2.7	11	2.0	14	3.0	25	4.5
New households	52	1.8	18	2.3	6	1.2	16	2.8	8	1.7	4	0.7
(3) Response rates by type of household¹												
Respondents in previous wave	2,754	85.3	757	87.1	490	86.9	535	82.7	441	85.6	531	83.8
Dropouts in previous wave	76	32.3	12	27.9	14	38.9	11	22.0	14	37.8	25	36.2
New households	52	59.8	18	56.3	6	35.3	16	84.2	8	80.0	4	44.4
(4) Panel stability²		89.3		90.6		90.4		86.9		89.9		88.3
(5) Partial Unit Non Response³		34.2		29.5		33.4		28.7		32.6		48.8

1 Adjusted by deceased persons and expatriates.

2 Number of participating households divided by net sample of the previous wave.

3 Share of households (number of household members >1) with at least one missing individual questionnaire.

90.9 percent of the households in the gross sample had participated in the previous wave. A total of 235 households (6.6 percent) did not participate and were, therefore, considered temporary dropouts. The last group, “new households”, emerged during the fieldwork period: For example, a split-off household is created when a child moves out of their parents’ home and establishes a new household. In 2019, 87 new households were integrated into the gross sample (2.4 percent).

Fieldwork results from longitudinal samples can be evaluated by using two basic parameters. The first is panel stability, which is the decisive indicator of a household panel survey’s successful development from a long-term perspective. Since panel stability is calculated as the number of participating households in the current wave divided by the corresponding number from the previous wave, panel mortality and panel growth (split-off households) or “regrowth” (dropouts from the previous wave who “rejoined” the sample) are taken into account. The second parameter to measure panel data quality is the longitudinal response rate. Response rates indicate the ratio between the number of interviews—in this case, household interviews—and the number of units in the gross sample. In **Table 3**, the overall panel stability and response rates for all relevant subsamples are listed.

Overall panel stability has decreased from 90.2 percent in the 2018 wave to 89.3 percent in the current wave of 2019. Regarding the subsamples, the “oldest” subsample IE/I1 shows the highest panel stability (90.6 percent). The youngest subsample I5, which is part of the SOEP-IS since 2016, still shows the lowest panel stability of all subsamples, but increases continuously (2017: 70.6 percent, 2018: 85.0 percent, 2019: 88.3 percent). With 86.9 percent, the lowest panel stability can be found in subsample I3 which has decreased by 4.8 percentage points compared to 2018.

Response rates show a similar pattern. Regarding participants in the previous wave, subsample I3 shows the lowest response rate in 2019 (82.7 percent) whereas subsample IE/I1 shows the highest response rate (87.1 percent). The overall response rate (2019: 85.3 percent) has decreased by 1.4 percentage points compared to 2018 (86.7 percent).

In household surveys, a commonly used indicator to measure the success of fieldwork processes on an individual level is the number of households in which at least one questionnaire is missing (partial unit non-response (PUNR)). Like in the SOEP-Core, it is attempted in the SOEP-Innovation Sample to survey every adult member of each household. The share of multi-person households in which at least one person did not complete the individual questionnaire increased from 32.5 percent in 2018 to 34.2 percent in 2019. As expected, the newest subsample I5 showed the highest partial unit non-response (48.8 percent), presumably due to the lack of annual survey routine within this new group. In comparison to 2018, PUNR for subsample I5 has even increased (2018: 43.9 percent, 2019: 48.8 percent.). Subsample I3 shows the lowest PUNR in 2019 (28.7 percent).

3.3 Number of cases at the individual level

Within the gross-sample (N=3,553) of the Innovation Survey 2019, 7,231 individuals were reported as household members. Of these, 1,047 individuals were children under 17 years of age. The 6,157 remaining individuals were at least 17 years old and therefore in interviewing age, and 4,969 of these individuals were living in participating households without being abroad. These individuals constitute the initial sample for individual interviews (**Table 4**).

Table 4:

Basic numbers for response rates on the individual level

	In interviewing age	Children ¹	Total
Individuals in the gross sample 2019	6,157	1,074	7,231
Of these:			
In participating households	5,032	879	5,911
Without deceased individuals/ Individuals moved abroad	4,969	873	5,842

¹ Children are participants born in 2003 and younger.

On the individual level, 4,280 interviews were conducted in households with a valid household questionnaire. This corresponds with a response rate of 86.1% (**Table 5**). With a coverage rate of above 90 percent for all mother and child modules, mothers show a high willingness to answer the integrated child related questions.

Table 5:

Questionnaires: Volumes and response rates

	Gross sample/reference value ¹	Interviews	Response/Coverage Rate
Individual questionnaire ¹	4,969	4,280 ²	86.1%
Mother and child module A: up to 23 months old children	86	82	95.3%
Mother and child module B: between 24 und 47 months old children	104	98	94.2%
Mother and child module C: children older than 48 months	683	633	92.7%

¹ The numbers refer to the respective target population in participating households. For the child-related questionnaires, the reference value is the number of children in the respective age group living in participating households. Therefore, the response rate for these questionnaires indicates the number of children for whom a questionnaire has been completed by one parent (in most cases by the mother).

² For **Table 5**, only such households are considered in which a household questionnaire was completed. There were 2 additional cases where individual questionnaires were completed by respondents but no household questionnaire. These cases are included in the figures for the case numbers on the individual level in **Table 6**.

Number of cases on the individual level by sample:

As already mentioned, the innovative modules are distributed among the various subsamples. It is therefore important to achieve a sufficient number of cases on the individual level within each subsample, so that the sample size is large enough for researchers to test their hypotheses.

Table 6 gives an overview on the case numbers of all subsamples. IE/1 is the largest subsample, followed by I3. Subsample I4 is the smallest sample.

Table 6:
Number of cases on the individual level by subsample

	IE/1	I2	I3	I4	I5	Total
Number of completed interviews in 2018	1,349	872	996	740	903	4,860
Number of completed interviews in 2019	1,203	788	859	660	772	4,282¹

¹ For 2 individual interviews, there are no household interviews available in 2019.

3.4 Duration of interviews

There are various ways to maintain participants' long-term willingness to stay in a panel. The preparation of a pleasant and entertaining survey experience can be an important factor. In addition to the contents of the survey, which are at best relevant and interesting for the respondent it can be assumed that a manageable duration of the questionnaires can have a positive influence on the survey experience. Based on the experience gathered in the SOEP-Core survey, the Innovation Survey uses the same time benchmark, according to which the total interview duration in a two-person household should not exceed 90 minutes. A look at the figures listed in **Table 7** shows that this goal was not achieved in 2019. The median duration was 98.8 minutes in total. Therefore, the desired interview duration was exceeded by roughly 9 minutes. The longest interview periods were reached by sample I1 (median: 102.9 minutes). In comparison to the surveys in 2018 (median: 112.2 minutes) and 2017 (median: 107.5 minutes) the interview time decreased significantly. This is an improvement compared to previous years, but in order to maintain a high willingness of the target persons to participate in the survey, the aim for future surveys should be to shorten interview time further.

Table 7:

Means and medians of interview duration by subsamples (in minutes)

2019						
Mean	IE/1	I2	I3	I4	I5	Total
Household questionnaire	6.2	7.6	6.4	6.0	10.0	7.0
Individual and biography questionnaires	54.3	49.8	50.2	51.9	46.6	51.0
Sum for a household of 2 persons	114.9	107.3	106.8	109.8	103.3	109.1
Median	IE/1	I2	I3	I4	I5	Total
Household questionnaire	8.2	6.6	8.1	7.5	10.6	7.7
Individual and biography questionnaires	47.4	44.7	43.8	45.6	41.8	45.5
Sum for a household of 2 persons	102.9	95.9	95.7	98.7	94.2	98.8
2018						
Mean	IE/1	I2	I3	I4	I5	Total
Household questionnaire	15.5	11.1	9.8	16.0	14.2	13.2
Individual and biography questionnaires	51.8	61.1	55.5	50.1	52.0	54.3
Sum for a household of 2 persons	119.1	133.2	120.8	117.8	118.1	121.7
Median	IE/1	I2	I3	I4	I5	Total
Household questionnaire	12.5	13.3	14.3	13.5	14.9	13.1
Individual and biography questionnaires	49.9	54.6	46.2	46.8	47.4	49.6
Sum for a household of 2 persons	112.3	122.4	106.7	107.0	109.7	112.2

3.5 Record Linkage

The results for record linkage with IAB social data and record linkage with pension insurance account data are presented in **Table 8** and **Table 9**, respectively. In sum, slightly more respondents provided consent (in electronic or paper form) to record linkage with IAB data (2,699 total consents) than to record linkage with pension insurance data (2,657 total consents). When record linkage for IAB data was presented first, the rate of consent for the linkage with IAB data was higher (1,407) compared to when IAB record linkage was presented in second place (1,292). A similar pattern can be observed regarding pension insurance record linkage: More people agreed to record linkage when consent to record linkage with pension insurance data was requested after linkage with IAB data (1,384). Fewer respondents agreed when the order was reversed (1,273).

These results suggest that if both requests for record linkage are to be placed in one questionnaire, record linkage with IAB data should be requested first followed by record linkage with pension insurance data. In both splits, consent was provided mainly in electronic form.

Table 8:

Consent to Record Linkage with IAB Data

	Total		Pension Insurance Data first		IAB Data first	
	Num.	In %	Num.	In %	Num.	In %
Electronic consent (respondents who filled out the electronic form)	2,577	59.7	1,233	56.1	1,344	63.6
Written consent (respondents who filled out the paper form)	122	2.8	59	2.7	63	3.0
Refusal ¹	1,614	37.4	907	41.2	707	33.4
Total	4,313	100.0	2,199	100.0	2,114	100.0

¹ Refusals are cases where consent forms were not signed.

Table 9:

Consent to Record Linkage with Pension Insurance Data

	Total		Pension Insurance Data first		IAB Data first	
	Num.	In %	Num.	In %	Num.	In %
Electronic consent (respondents who filled out the electronic form)	2,538	58.8	1,215	55.3	1,323	62.6
Written consent (respondents who filled out the paper form)	119	2.8	58	2.6	61	2.9
Refusal ¹	1,656	38.4	926	42.1	730	34.5
Total	4,313	100.0	2,199	100.0	2,114	100.0

¹ Refusals are cases where consent forms were not signed.

3.6 Module “Genes”

In **Table 10**, participation rates in the module “Genes” are displayed. As also mentioned earlier (**Table 4**) a total of 4,969 adults were living in participating households (initial sample). Among these adults, 4,282 adults answered the individual questionnaire (86.2 percent, displayed in **Table 10** and **Table 6**). Among the 4,282 adults which were asked if they like to participate a total of 2,470 respondents have shown their willingness to participate in the module “Genes”, which makes up 49.7 percent of the initial sample and 57.7 percent of persons with an individual questionnaire. 2,397 persons have signed the consent form which was the condition for taking part in the module. 15 participants signed a consent form without having filled out an individual questionnaire before. Since the willingness to take part was assessed in the individual questionnaire, these 15 participants are not recorded in the numbers for willingness.

In total, 2,395 buccal swabs were collected. Only a small number of buccal swabs were unfortunately unusable (signature was unreadable, buccal swabs were not assignable, or buccal swabs were moldy because interviewers forgot to use the capsule which preserved the buccal swab). Finally, 2,384 adult buccal swabs were identified as valid and were sent to the laboratory for further gene analyses (48.0 percent of the initial sample). 14 swabs among all valid swabs were taken from adults who did not fill out an individual

questionnaire. Therefore, 2,370 valid buccal swabs come from respondents who filled out an individual questionnaire (55.3 percent of participants with an individual questionnaire).

Table 10:

Participation in the module “Genes”: Adults in participating households

	Num.	In %
Total	4,969	100.0
Adults filled out a personal questionnaire	4,282	86.2
Willingness for participation	2,470	49.7
Consent form signed ¹	2,397	48.2
Buccal swabs in total	2,395	48.2
Buccal swabs sent to the laboratory ²	2,384	48.0

1 Thereof 15 respondents did not answer an individual questionnaire. For these cases a willingness for participation is not available since the question was located in the personal questionnaire.

2 Originally, 2,387 buccal swabs were sent to the laboratory. Three buccal swabs were removed afterwards because a valid signature on the consent form was missing.

Regarding children which were allowed to take part in the Genes module (i.e., if both parents agreed), participation rates are shown in **Table 11**. In sum, 873 children were living in participating households and constitute the initial sample. For 216 children both parents agreed that their child was allowed to take part. For participation, at least one parent had to sign the consent form. It was also possible that the other parent agreed without signing the consent form, for example, if parents are separated and the other parent was not living in the household anymore, or the other parent was absent for other reasons. In these cases, the attendant parent could contact the other parent and ask for his or her permission for the child to take part. Eventually, 215 valid buccal swabs were sent to the laboratory (24.6 percent of the initial sample).

Table 11:

Participation in the module “Genes”: Children in participating households

	Num.	In %
Total¹	873	100.0
Both parents agreed to the participation of their child ²	216	24.7
Buccal swabs sent to the laboratory ³	215	24.6

1 All children in participating households were considered.

2 At least one parents signed the consent form with agreement of the other parent.

3 In one case a defensive hand movement of the child occurred, therefore the collection of a buccal swab was no longer continued despite the consent of both parents.

Reasons for not taking part are displayed in **Table 12** for adults and in **Table 13** for children (here, reasons of parents who did not agree with the participation of their child).

In most cases participants just did not want themselves or their children to take part or were not interested in participation. Not surprisingly, privacy or data protection concerns were also mentioned as reasons of refusal. Regarding refusals of parents about their children, the before mentioned reasons were expanded by absence of children or missing consent of one parent.

Table 12:

Reasons for no participation¹: Adults

	Num.	In %
Refusal of own participation	1,698	100.0
Do not want to	433	25.5
No interest	431	25.4
Privacy concerns	293	17.3
Data protection concerns	169	10.0
Lack of trust or understanding	128	7.5
No necessity seen	58	3.4
Health reasons	27	1.6
Age	24	1.4
Missing material	8	0.5
Other reasons	23	1.4
Refusal without giving further reasons	104	6.1

¹ Answers on the question IGENE06o were considered.

Table 13:

Reasons for no participation¹: Children

	Num.	In %
Refusal of participation of child	601	100.0
Don't want to	150	25.0
No interest	76	12.6
Privacy concerns	68	11.3
Data protection concerns	52	8.7
Absence	49	8.2
Consent of at least one parent is missing	40	6.7
Lack of trust or understanding	39	6.5
Age	18	3.0
No necessity seen	7	1.2
Health reasons	7	1.2
Missing material	2	0.3
Other reasons	13	2.2
Refusal without giving further reasons	80	13.3

¹ Answers on the question IGENE07o were considered.

3.7 Module “Language III” – Interviewer Survey

The interviewer survey, which is an extension of the module “Language III”, was conducted subsequent to the field phase from March 20–27, 2020. Each interviewer who had conducted at least one interview during the SOEP-IS 2019 was invited to take part in this interviewer survey. The interviewer survey was designed to take approximately five minutes. Of the total of 234 interviewers invited, 214 took part. This results in a response rate of 91.5 percent. The interviewers received 5 euros for taking part in the interviewer survey.

4 Delivered data

The final data was delivered in May and June 2020.

1. Gross sample data

Gross sample households 2019	hbru_Inno_2019_korr.sav, hbru_Inno_2019_korr.dta
Gross sample individuals 2019	pbru_Inno_2019.sav, pbru_Inno_2019.dta

2. Net sample data

Basic module

Households checked	Inno19F_HH.sav, Inno19F_HH.dta
Households unchecked	Inno19F_HH_u.sav
Individuals and Life Course checked	Inno19F_PE_korr.sav, Inno19F_PE_korr.dta
Individuals and Life Course unchecked	Inno19F_PE_u.sav
Mother and Child A	Inno19F_MA.sav, Inno19F_MA.dta
Mother and Child B	Inno19F_MB.sav, Inno19F_MB.dta
Mother and Child C	Inno19F_MC.sav, Inno19F_MC.dta

Innovative modules

Redistribution	Inno19F_IUMV.sav, Inno19F_IUMV.dta
Favorite Food	Inno19F_ILE.sav, Inno19F_ILE.dta
Language III	Inno19F_ISP2019.sav, Inno19F_ISP2019.dta
Interviewer Survey	Inno19F_ISP2019_INT.sav, Inno19F_ISP2019_INT.dta
Financial Decisions	Inno19F_IFE.sav, Inno19F_IFE.dta
DAX	Inno19F_IDAX.sav, Inno19F_IDAX.dta
Salary Limit	Inno19F_IGG.sav, Inno19F_IGG.dta
Hourly Wage	Inno19F_ISL.sav, Inno19F_ISL.dta
Earnings	Inno19F_IVER.sav, Inno19F_IVER.dta
Fair Wages	Inno19F_IGV.sav, Inno19F_IGV.dta
Wage Vignettes	Inno19F_IVIG.sav, Inno19F_IVIG.dta
Labor Law	Inno19F_IAR.sav, Inno19F_IAR.dta
Injustice & Populism	Inno19F_IUNGP.sav, Inno19F_IUNGP.dta
Compromises	Inno19F_IKOM.sav, Inno19F_IKOM.dta
Digitization	Inno19F_PDIGI.sav, Inno19F_PDIGI.dta

Brochure

Genes

Innovative Modules of SFB I5
(Self-Assessment; Leasing and
Credits; Full-Time/Part-Time;
Compensation, Workload; Real
Estate; Expectations of the
Financial Market; Reviews)

Inno19F_IBRO.sav, Inno19F_IBRO.dta

Inno19F_IGENE_V4.sav, Inno19F_IGENE_V4.dta

Inno19F_ISFB.sav, Inno19F_ISFB.dta

Pretest questions

Inno19F_PT.sav, Inno19F_PT.dta

3. Other

Questionnaire 2019

Inno Codeplan 2019.pdf, Inno Codeplan 2019.docx

Codebook 2019 (Gross sample
data)

Codebuch_Inno_2019.pdf

Interviewer data 2019

Intband_Inno_2019.sav, Intband_Inno_2019.dta

Coding of nations

Nationen_CAPI.xlsx

Variable list 2019

Struktur_Inno2019.xlsx

Coding of occupation and branch
2019

BerufeBranchenAusbildung.sav,
BerufeBranchenAusbildung.dta

5 List of figures and tables

Figures

Figure 1: Development of the SOEP-Innovation samples since 2009	3
Figure 2: Timing of the project phases of SOEP-IS	5
Figure 3: Overview of the questionnaires of SOEP-IS 2019	8

Tables

Table 1: Distribution of the innovative modules of subsamples IE/1 to I4	9
Table 2: Fieldwork progress by month: Processing of household interviews	13
Table 3: Composition of gross and net sample and response rates	14
Table 4: Basic numbers for response rates on the individual level	16
Table 5: Questionnaires: Volumes and response rates	16
Table 6: Number of cases on the individual level by subsample	17
Table 7: Means and medians of interview duration by subsamples (in minutes)	18
Table 8: Consent to Record Linkage with IAB Data	19
Table 9: Consent to Record Linkage with Pension Insurance Data	19
Table 10: Participation in the module “Genes”: Adults in participating households	20
Table 11: Participation in the module “Genes”: Children in participating households	20
Table 12: Reasons for no participation: Adults	21
Table 13: Reasons for no participation: Children	21

6 Appendix

1. Advance letters
 - a. Advance letter
 - b. Postprocessing phase – Letter for households not reached
 - c. Thank-you note (with reference to postage card)
 - d. Information letter to the winners in the Gene-Module
2. Brochure
 - a. Brochure part A
 - b. Brochure part B
3. Data protection sheet
4. Record Linkage
 - a. Consent form for linkage of survey data with account data from the German pension insurance agencies
 - b. Consent form for linkage of survey data with selected social data from the Institute for Employment Research (IAB)
5. Gene-Module: Materials for respondents
 - a. Flyer
 - b. Information manual for respondents
 - c. Consent form
 - d. Data protection sheet
6. Gene-Module: Materials for interviewer
 - a. Information manual for interviewer
 - b. Sheet how genetic information looks like
 - c. One-page manual regarding the right collection of a buccal swab
7. Exemplary household gift: Salt cellar and pepper pot

LEBEN IN DEUTSCHLAND

Innovationserhebung

Herrn
Max Mustermann
Musterstr. 10
80687 München

München, im September 2019

Sehr geehrter Herr Mustermann,

in Kürze starten wir wieder mit unserer LEBEN IN DEUTSCHLAND-Innovationserhebung. Wir möchten Sie herzlich einladen, ein weiteres Mal mit uns auf „Forschungsreise“ zu gehen. Unser Projekt ist nun bereits seit 10 Jahren unterwegs, um die Lebenswirklichkeit in Deutschland zu untersuchen, Stabilität und Wandel zu dokumentieren. Die meisten von Ihnen wissen es längst: Die Innovationserhebung ist eine repräsentative Wiederholungsbefragung privater Haushalte, die seit 2009 einmal jährlich durchgeführt wird. Der wissenschaftliche Name dafür lautet „SOEP-Innovationserhebung“; sie wird in der Wissenschaft weltweit aufmerksam beobachtet.

Mit Hilfe der Innovationserhebung können eine Vielzahl sozial- und wirtschaftswissenschaftlicher, aber insbesondere auch psychologische Theorien untersucht werden. Die Ergebnisse der Studie geben Aufschluss über objektive Lebensbedingungen, Wertvorstellungen, Persönlichkeitseigenschaften und vieles mehr. Je länger ein Haushalt an der Untersuchung teilnimmt, umso genauere und statistisch gesichere Ergebnisse gewinnt man daraus. *Daher unser Appell an Sie: bleiben Sie dabei und schreiben Sie weiterhin mit an einem wichtigen Kapitel der Wissenschaftsgeschichte!*

Ihr Interviewer/Ihre Interviewerin wird sich im **Befragungszeitraum von September bis Dezember** mit Ihnen in Verbindung setzen, um einen Termin für das Interview zu vereinbaren und Ihre Fragen zu beantworten. Die Mitwirkung an der Befragung ist freiwillig. Alle Angaben werden streng vertraulich nach der geltenden Datenschutzgesetzgebung behandelt. Die beigelegte Erklärung zum Datenschutz informiert Sie ausführlich über die gesetzlichen Grundlagen zur Datenübermittlung, Datenverarbeitung und Datenlöschung sowie Ihre Rechte.


Dieses Jahr bitten wir Sie, sich die beiliegende Broschüre besonders gut anzusehen. Ihr Interviewer wird Sie auch danach befragen, was wir bei der Broschüre besser machen könnten, um diese für Sie interessanter zu machen. Außerdem finden Sie anbei einen Flyer zu einem ganz besonderen Modul in diesem Jahr, in dem wir um Speichelproben bitten.

Als Dankeschön für die Mitarbeit werden Sie wieder direkt im Anschluss an die Befragung einen Geldbetrag von Ihrem Interviewer / Ihrer Interviewerin überreicht bekommen. Jede teilnehmende Person aus Ihrem Haushalt erhält einen **Geldbetrag von 10 Euro**, sowie zusätzlich ein Haushaltsmitglied weitere **5 Euro** für die Beantwortung einiger Fragen zu Ihrem Haushalt. Darüber hinaus erhält jeder Haushalt ein kleines persönliches Geschenk und für die Speichelproben findet eine Verlosung von 50 x 50 Euro statt. Wir bedanken uns schon heute für Ihre Mitarbeit und wünschen Ihnen alles Gute!

Mit freundlichen Grüßen



Axel Glemser
Senior Director SOEP
Kantar



Prof. Dr. Stefan Liebig
Direktor der Infrastruktureinrichtung SOEP
im DIW Berlin

Kontakt:
Telefon: 089 / 5600-1009
E-Mail: susanne.naegele@kantar.com

Kontakt:
Telefon: 030 / 89789-292
E-Mail: pkaminsky@diw.de

LEBEN IN DEUTSCHLAND

Innovationserhebung

Herrn
Max Mustermann
Musterstr. 10
80687 München

München, im Februar 2020

Sehr geehrter Herr Mustermann,

im September 2019 hatten wir Sie zu unserer Befragung zum **LEBEN IN DEUTSCHLAND – Innovationserhebung** eingeladen. Leider konnte Ihre Interviewerin Sie bisher noch nicht für eine Teilnahme erreichen.

Da der einmalige Erfolg dieser Studie ganz wesentlich auf Ihrer Bereitschaft basiert, einmal im Jahr an der Befragung teilzunehmen, **ist Ihre Unterstützung für uns so wichtig!** Denn nur so kann nachgezeichnet werden, wie sich die Lebenssituation der Menschen im Lauf der Zeit entwickelt. Was bleibt gleich, was verändert sich oder bei welchen Gruppen treten Veränderungen häufiger auf?

Wir würden uns freuen, wenn wir Sie noch zu einer Teilnahme gewinnen könnten. Für diesen Fall haben wir ein **Antwortformular und einen Freiumschlag beigelegt**. Oder Sie kontaktieren Ihre zuständige Interviewerin Frau xxxx direkt für eine Terminvereinbarung unter der Telefonnummer xxxxxx.

Denn dank Ihrer Beteiligung gelingt es uns mit jedem Jahr besser, wertvolle Wissensgrundlagen für öffentliche Diskussionen und politische Entscheidungen zu schaffen. Mehr hierzu sowie ausgewählte wissenschaftliche Veröffentlichungen auf Basis von LEBEN IN DEUTSCHLAND, dessen wissenschaftlicher Titel „SOEP: Das Sozio-oekonomische Panel“ lautet, finden Sie in unserer Broschüre und auf „www.lid-studie.de“.

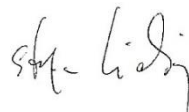
Ihre Teilnahme ist in jedem Fall freiwillig und alle Angaben werden im Einklang mit der EU-Datenschutz-Grundverordnung (EU-DSGVO) streng vertraulich behandelt.

Als **Dankeschön** bekommt jede teilnehmende Person aus Ihrem Haushalt direkt nach der Befragung einen **Geldbetrag von 10 Euro** überreicht. Zusätzlich erhält ein Haushaltsmitglied weitere **5 Euro** für die Beantwortung einiger Fragen zu Ihrem Haushalt insgesamt.

Mit freundlichen Grüßen



Axel Glemser
Senior Director SOEP
Kantar Germany



Prof. Dr. Stefan Liebig
Direktor der Infrastruktureinrichtung SOEP
im DIW Berlin

Kontakt
Telefon: 089 5600 1009
E-Mail: susanne.naegele@kantar.com

LEBEN IN DEUTSCHLAND

Innovationserhebung

Herrn
Max Mustermann
Musterstr. 10
80687 München

München, im Mai 2020

Sehr geehrter Herr Mustermann,

vielen Dank für die Teilnahme Ihres Haushaltes an unserem Projekt LEBEN IN DEUTSCHLAND-Innovationserhebung!

Durch Ihre wiederholte jährliche Unterstützung haben Sie es ermöglicht, auch unsere Befragungswelle 2019 erfolgreich abzuschließen. Diesmal haben uns über 2880 Haushalte mit rund 4280 Personen ein Interview gewährt.

LEBEN IN DEUTSCHLAND beziehungsweise „Das Sozio-oekonomische Panel“ (SOEP) ist eine Langzeituntersuchung, die einmal pro Jahr durchgeführt wird. Der große Erfolg basiert auf der Bereitschaft unserer Befragten, Jahr für Jahr aufs Neue das ganze Fragenprogramm zu beantworten. Vielleicht haben Sie sich ja schon einmal darüber gewundert, dass viele Fragen jedes Jahr in etwa gleich lauten, und Sie haben argumentiert das sich bei Ihnen nichts verändert hat? Genau darin liegt aber der wissenschaftliche Nutzen der Untersuchung, denn nur so kann dauerhaft nachgezeichnet werden, wie sich die Lebenssituationen der Menschen im Lauf der Zeit entwickeln. Was bleibt gleich, was verändert sich, bei welchen Gruppen treten Veränderungen häufiger auf und was kann man daraus ableiten?

Wie immer legen wir besonders viel Wert auf die Anonymität unserer Befragungen und die Einhaltung der geltenden datenschutzrechtlichen Vorschriften (unter anderem die EU-Datenschutzgrundverordnung (EU-DSGVO) und das deutsche Bundesdatenschutzgesetz (BDSG)). Alle Analysen auf Basis Ihrer Angaben werden mit äußerster Sorgfalt durchgeführt.

Als kleines Dankeschön für Ihre Mitarbeit schenken wir Ihnen wieder eine Portocard mit einem exklusiven Postwertzeichen zum privaten Gebrauch.

Wir wünschen Ihnen alles Gute für den weiteren Jahresverlauf.

Mit freundlichen Grüßen

Susanne Nägele

Susanne Nägele
Project Manager SOEP
Kantar – Public Division
Telefon: 089/5600-1009
E-Mail: susanne.naegele@kantarpublish.com

LEBEN IN DEUTSCHLAND

Innovationserhebung

Frau
Mustermann
Musterstr. 10
82205 Musterstadt

München, im August 2020

Sehr geehrte Frau Mustermann,

wir hatten uns ja bereits herzlich mit einem Schreiben für die Teilnahme an unserem Projekt LEBEN IN DEUTSCHLAND Innovationserhebung bei Ihnen bedankt. Heute möchten wir Ihnen gern noch eine Mitteilung zu einem besonderen Aspekt der Studie nachliefern.

Im Rahmen der letzten Erhebung haben Sie uns für unseren Gentest eine Speichelprobe zu Forschungszwecken zur Verfügung gestellt. Als Dank für Ihre Mitwirkung hatten wir Ihnen angekündigt, unter allen Teilnehmern 50 mal 50 Euro zu verlosen. Sie wurden nun unter allen Teilnehmern ausgewählt und erhalten mit diesem Schreiben 50 Euro in bar.

Wir möchten damit auch nochmals die Anerkennung für Ihre Unterstützung und Beteiligung an unserer Studie zum Ausdruck bringen.

Falls Sie das Geld jedoch nicht annehmen möchten, schicken Sie uns das Geld bitte im beigefügten Antwortkuvert zurück.

Mit freundlichen Grüßen



Susanne Nägele
Project Manager SOEP

Kantar Public Germany
Telefon: 089/5600-1009
E-Mail: susanne.naegele@kantarpublic.com

Anlage
50 Euro in bar

LEBEN IN DEUTSCHLAND

Innovationserhebung



Broschüre A

LIEBE TEILNEHMERINNEN UND TEILNEHMER!

Wir laden Sie herzlich zur nächsten Befragungsrunde ein und danken Ihnen für Ihre Bereitschaft, erneut bei unserer großen repräsentativen Umfrage mitzuwirken!

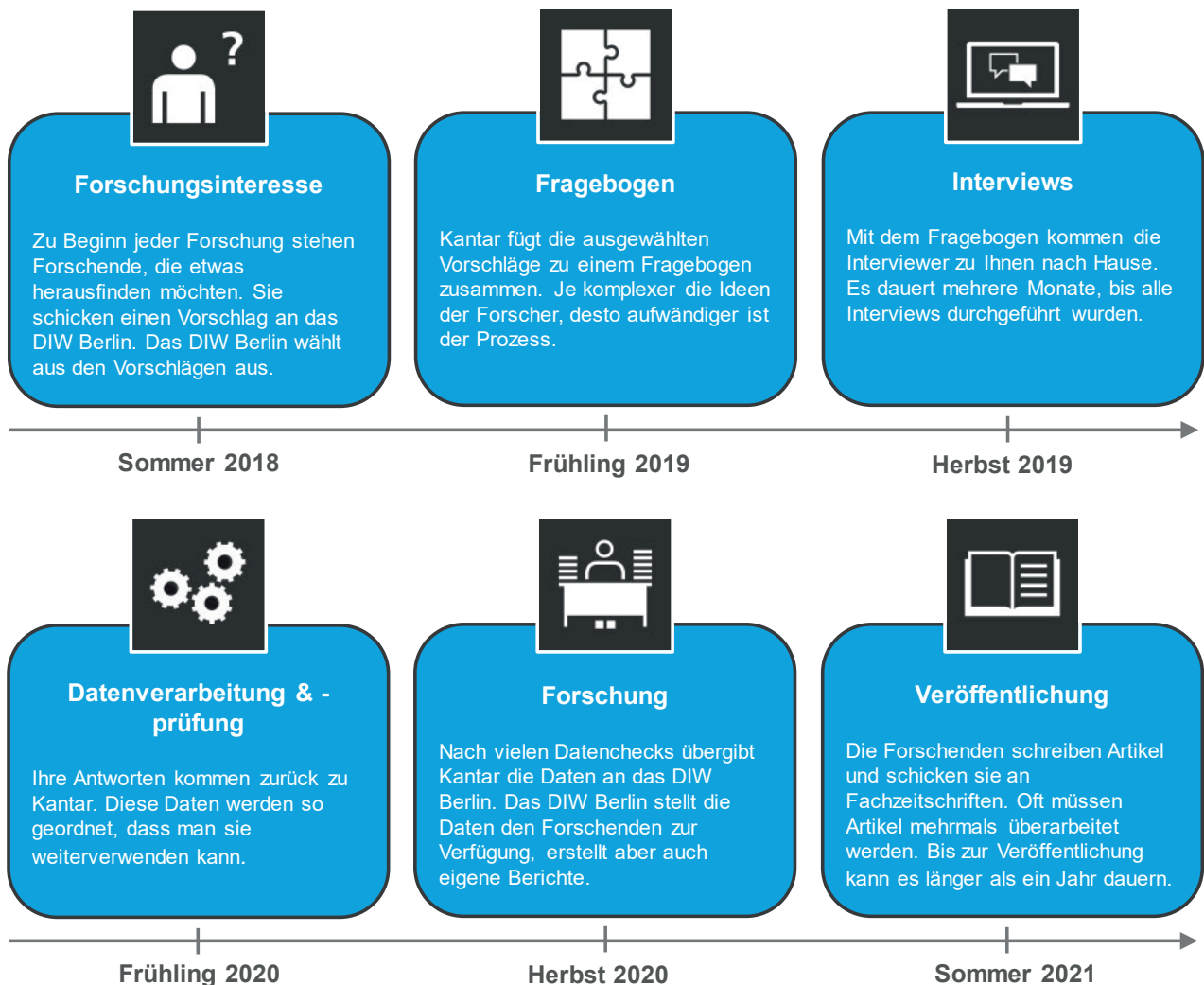
Die Studie LEBEN IN DEUTSCHLAND liefert seit mehr als drei Jahrzehnten die Grundlage für wichtige Forschungsarbeiten. Die Studie ist in Fachkreisen unter dem Namen „Das Sozio-Oekonomische Panel“ (SOEP) bekannt. Seit ihrem Start im Jahr 2009 ist die INNOVATIONSERHEBUNG zu LEBEN IN DEUTSCHLAND ein wichtiger Baustein geworden, und seit 2011 unter diesem Namen in Wissenschaftskreisen offiziell etabliert.

Die Fragenmodule zu wechselnden Forschungsthemen, die von Wissenschaftlern aus ganz unterschiedlichen Bereichen eingereicht werden, machen diese Studie besonders interessant. Damit Sie einen Überblick darüber bekommen, was eigentlich mit ihren Daten passiert und wie Ihre Daten von den Forschern weiterverarbeitet werden, widmen wir uns in dieser Broschüre dem Thema „Daten“. Im Zusammenhang damit haben wir auch ein Interview mit Dr. Dietmar Fehr geführt – ein Forscher, der schon mehrere Forschungsthemen in der Innovationserhebung platziert hat. Am Ende der Broschüre finden Sie wie gewohnt interessante Forschungsergebnisse. Weitere Informationen zu unserer Studie finden Sie auch im Internet, unter www.lid-studie.de oder www.diw.de/soep.

SO FORSCHEN WIR – VON DER IDEE BIS ZUM ERGEBNIS

Immer wenn Sie unsere Fragebögen beantworten, passiert für unsere Forschung der wichtigste Schritt – ohne Sie geht nichts. Aber was passiert eigentlich davor und was kommt danach?

Jedes Jahr bietet die SOEP-Innovationserhebung Forschenden aus aller Welt die Möglichkeit ihre innovative Forschungs idee umzusetzen. Der Anfang einer Reise mit vielen Stationen.



INTERVIEW MIT DR. DIETMAR FEHR (UNIVERSITÄT HEIDELBERG)

1. Was genau macht die Daten von Leben in Deutschland - Innovationserhebung für Forscher so interessant?

Ich kann hier meine eigenen Fragen einbringen und gleichzeitig auf eine enorme Fülle an vorhandener Information zurückgreifen. Da Jahr für Jahr dieselben Menschen befragt werden, können nicht nur viele unterschiedliche Aspekte des Lebens betrachtet werden, sondern auch deren Veränderung über die Zeit. Das gibt es sonst in dieser Form nicht und wir können nun vielen Dingen auf den Grund gehen, die vorher unbeantwortet geblieben sind.

2. Zu welchen Themen forschen Sie?

Ich forsche darüber, wie Menschen bestimmte ökonomische und gesellschaftliche Strukturen und Verteilungsprobleme wahrnehmen. Normalerweise beschäftigen sich Ökonomen mit „harten“ Fakten und haben die Rolle der subjektive Wahrnehmung vernachlässigt. Diese prägen aber viele Entscheidungen und vor allem weichen sie systematisch von der Realität ab. Darum ist es wichtig mehr darüber zu erfahren, wie sich Wahrnehmungen herausbilden, wie sie sich auf Entscheidungen auswirken oder ob Menschen bewusst ihre Wahrnehmungen so steuern, um bestimmte Handlungen vor sich selbst zu rechtfertigen. Sowohl für die Wissenschaft, also auch für die Gesellschaft als Ganzes sind das wichtige Forschungsfragen.

3. Was haben Sie mithilfe der Innovationserhebung herausgefunden?

Wir haben uns zum Beispiel dafür interessiert, wie sich wahrgenommene Vermögensungleichheit auf eine Reihe von Entscheidungen auswirkt. Hier haben wir unter anderem herausgefunden, dass Menschen risikobereiter sind, wenn sie die Verteilung der Vermögen als relativ ungleich wahrnehmen. Dieser Effekt ist für diejenigen besonders stark, die davon überzeugt sind, dass Erfolg hauptsächlich durch externe Faktoren, wie z.B. Glück, bestimmt wird.



MEHR SOZIALE AKTIVITÄTEN MACHEN GLÜCKLICHER

Wer mehr Zeit mit seinen Mitmenschen verbringt, kann das eigene Wohlbefinden stärken. Diese These wird von einer repräsentativen Untersuchung basierend auf Daten des Sozio-ökonomischen Panels gestützt. Die Studie wurde in der Fachzeitschrift „Psychological Science“ veröffentlicht.

Mehr Geld, ein besserer Job oder ein gesünderer Lebensstil – Menschen haben unterschiedliche Vorstellungen davon, wie sie ihr persönliches Wohlbefinden steigern könnten. Aber nicht alle diese Strategien im Streben nach Glück und Zufriedenheit sind gleichermaßen erfolgreich. Eine aktuelle Studie legt nahe, dass es insbesondere soziale Aktivitäten sind, die uns langfristig zufriedener machen können. Dafür wurden Klartext-Aussagen von 1.178 Menschen zur Frage ausgewertet, was sie tun könnten, um mit ihrem Leben zufriedener zu werden. Diejenigen Befragten, die ihre Lebenszufriedenheit mit sozialen Ideen – wie mehr Zeit mit Freunden verbringen oder stärkeres gesellschaftliches Engagement – verbinden, waren im Folgejahr zufriedener mit ihrem Leben. Und tatsächlich nahmen sich die Befragten mit sozialen Ideen im darauffolgenden Jahr mehr Zeit für Geselligkeiten mit Freunden, Verwandten und Nachbarn. Im Vergleich hierzu waren die Befragten ohne soziale Vorstellungen im Folgejahr im Schnitt weder zufriedener noch unzufriedener. Die Ergebnisse stützen die Befunde einer Reihe von Studien, die nahelegen, dass soziale Beziehungen von zentraler Bedeutung für Wohlbefinden und Gesundheit sind.



@creative collection Verlag

KANTAR

UNSER DANK!

Die anspruchsvollen Ziele, die mit unserer Studie verbunden sind, lassen sich nur verwirklichen, wenn alle ausgewählten Haushalte und Personen mitmachen. Ihre freiwillige Teilnahme betrachten wir als eine Art „ehrenamtliches Engagement“ – und dafür möchten wir uns bei Ihnen mit einem kleinen Dankeschön erkenntlich zeigen.

Die Interviewerin oder der Interviewer, die bzw. der Ihren Haushalt betreut, wird Ihnen direkt im Anschluss an die Befragung – wie auch schon in den vergangenen Jahren – einen Geldbetrag, sowie ein kleines Sachgeschenk überreichen. Jede teilnehmende Person erhält zehn Euro, sowie zusätzlich ein Haushaltsmitglied weitere fünf Euro für die Beantwortung einiger Fragen zu Ihrem Haushalt insgesamt.



KONTAKT

Falls Sie weitere Fragen an uns haben oder uns Ideen und Anregungen, aber auch Wünsche mitteilen möchten, so stehen wir Ihnen gerne zur Verfügung.

IHRE ANSPRECHPARTNER

Susanne Nägele
Kantar
t 089 5600 1009
e susanne.naegele@kantar.com
www.lid-studie.de

Philipp Kaminsky
DIW Berlin
t 030 89789 292
e soepmail@diw.de
www.diw.de/soep

VERANTWORTLICH FÜR DIE STUDIE



Axel Glemser
Senior Director SOEP
Kantar



Prof. Dr. Stefan Liebig
Direktor der Infrastrukturan-
einrichtung SOEP im DIW Berlin

KANTAR

SOEP Das Sozio-
oekonomische
Panel

LEBEN IN DEUTSCHLAND Innovationserhebung



Broschüre B

LIEBE TEILNEHMERINNEN UND TEILNEHMER!

Wir laden Sie herzlich zur nächsten Befragungsrunde ein und danken Ihnen für Ihre Bereitschaft, erneut bei unserer großen repräsentativen Umfrage mitzuwirken!

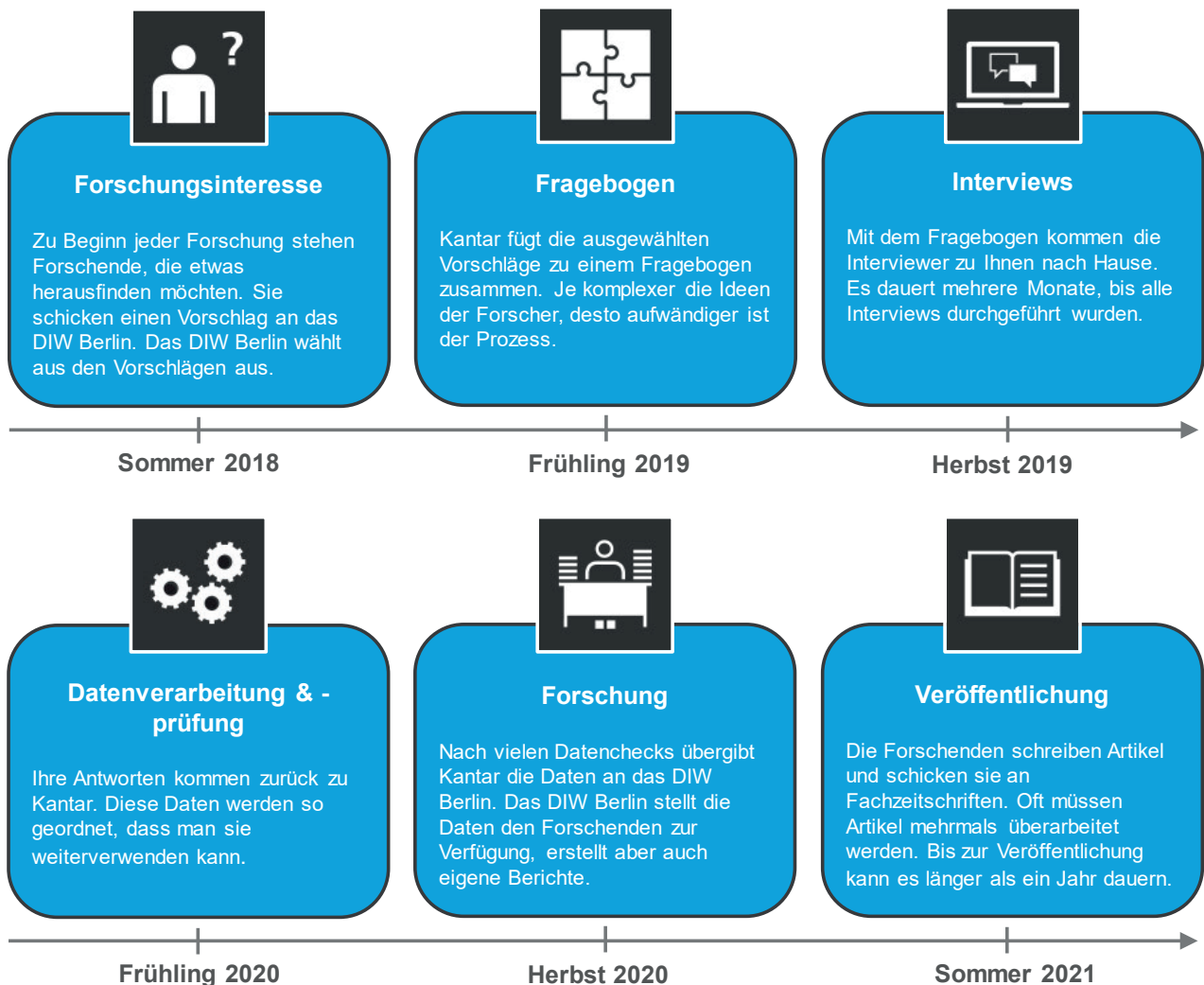
Die Studie LEBEN IN DEUTSCHLAND liefert seit mehr als drei Jahrzehnten die Grundlage für wichtige Forschungsarbeiten. Die Studie ist in Fachkreisen unter dem Namen „Das Sozio-Oekonomische Panel“ (SOEP) bekannt. Seit ihrem Start im Jahr 2009 ist die INNOVATIONSERHEBUNG zu LEBEN IN DEUTSCHLAND ein wichtiger Baustein geworden, und seit 2011 unter diesem Namen in Wissenschaftskreisen offiziell etabliert.

Die Fragenmodule zu wechselnden Forschungsthemen, die von Wissenschaftlern aus ganz unterschiedlichen Bereichen eingereicht werden, machen diese Studie besonders interessant. Damit Sie einen Überblick darüber bekommen, was eigentlich mit ihren Daten passiert und wie Ihre Daten von den Forschern weiterverarbeitet werden, widmen wir uns in dieser Broschüre dem Thema „Daten“. Im Zusammenhang damit haben wir auch ein Interview mit Dr. Dietmar Fehr geführt – ein Forscher, der schon mehrere Forschungsthemen in der Innovationserhebung platziert hat. Am Ende der Broschüre finden Sie wie gewohnt interessante Forschungsergebnisse. Weitere Informationen zu unserer Studie finden Sie auch im Internet, unter www.lid-studie.de oder www.diw.de/soep.

SO FORSCHEN WIR – VON DER IDEE BIS ZUM ERGEBNIS

Immer wenn Sie unsere Fragebögen beantworten, passiert für unsere Forschung der wichtigste Schritt – ohne Sie geht nichts. Aber was passiert eigentlich davor und was kommt danach?

Jedes Jahr bietet die SOEP-Innovationserhebung Forschenden aus aller Welt die Möglichkeit ihre innovative Forschungs idee umzusetzen. Der Anfang einer Reise mit vielen Stationen.



INTERVIEW MIT DR. DIETMAR FEHR (UNIVERSITÄT HEIDELBERG)

1. Was genau macht die Daten von Leben in Deutschland - Innovationserhebung für Forscher so interessant?

Ich kann hier meine eigenen Fragen einbringen und gleichzeitig auf eine enorme Fülle an vorhandener Information zurückgreifen. Da Jahr für Jahr dieselben Menschen befragt werden, können nicht nur viele unterschiedliche Aspekte des Lebens betrachtet werden, sondern auch deren Veränderung über die Zeit. Das gibt es sonst in dieser Form nicht und wir können nun vielen Dingen auf den Grund gehen, die vorher unbeantwortet geblieben sind.

2. Zu welchen Themen forschen Sie?

Ich forsche darüber, wie Menschen bestimmte ökonomische und gesellschaftliche Strukturen und Verteilungsprobleme wahrnehmen. Normalerweise beschäftigen sich Ökonomen mit „harten“ Fakten und haben die Rolle der subjektive Wahrnehmung vernachlässigt. Diese prägen aber viele Entscheidungen und vor allem weichen sie systematisch von der Realität ab. Darum ist es wichtig mehr darüber zu erfahren, wie sich Wahrnehmungen herausbilden, wie sie sich auf Entscheidungen auswirken oder ob Menschen bewusst ihre Wahrnehmungen so steuern, um bestimmte Handlungen vor sich selbst zu rechtfertigen. Sowohl für die Wissenschaft, also auch für die Gesellschaft als Ganzes sind das wichtige Forschungsfragen.

3. Was haben Sie mithilfe der Innovationserhebung herausgefunden?

Wir haben uns zum Beispiel dafür interessiert, wie sich wahrgenommene Vermögensungleichheit auf eine Reihe von Entscheidungen auswirkt. Hier haben wir unter anderem herausgefunden, dass Menschen risikobereiter sind, wenn sie die Verteilung der Vermögen als relativ ungleich wahrnehmen. Dieser Effekt ist für diejenigen besonders stark, die davon überzeugt sind, dass Erfolg hauptsächlich durch externe Faktoren, wie z.B. Glück, bestimmt wird.



BIS INS GRUNDSCHULALTER IHRER KINDER HABEN ELTERN EIN SCHLAFDEFIZIT

Bis zu 6 Jahre nach der Geburt des ersten Kindes schlafen Eltern weniger und schlechter als vor der Schwangerschaft. Vor allem in den ersten 3 Monaten nach der Geburt leidet ihre Nachtruhe. Die Untersuchung basiert auf Daten des Sozio-ökonomischen Panels und wurde in der Fachzeitschrift „Sleep“ veröffentlicht.

Um herauszufinden, wie die Geburt von Kindern den Schlaf der Eltern beeinflusst, werteten die Forschenden die Angaben von 2541 Müttern und 2118 Vätern unter den SOEP-Befragten aus, die zwischen 2008 und 2015 jährlich befragt worden waren. Unter anderem hatten diese Angaben über ihre Schlafdauer und -zufriedenheit gemacht. Das Ergebnis zeigt: In den ersten 3 Monaten nach der Geburt geht die Schlafdauer von Eltern rapide zurück. Die Mütter schlafen im Durchschnitt eine Stunde weniger als vor der Schwangerschaft, während der Schlaf der Väter um etwa 15 Minuten kürzer ist. Wenn die Kinder in einem Alter zwischen 4 und 6 Jahren sind, schlafen die Mütter im Durchschnitt immer noch etwa 20 Minuten und die Väter etwa 15 Minuten weniger als zuvor. Die Forschenden untersuchten auch, welche Lebensumstände den Schlaf der Eltern verbessern können. „Aber weder ein höheres Einkommen, noch die Tatsache, dass sich beide Eltern an der Kindererziehung beteiligen, wirkt sich positiv auf die Schlafdauer von Eltern nach der Geburt aus. Ob reich oder arm, alleinerziehend oder als Paar, Eltern scheinen gleichermaßen unter Schlafdefiziten zu leiden“, sagt David Richter vom SOEP am DIW Berlin, einer der Autoren.



UNSER DANK!

Die anspruchsvollen Ziele, die mit unserer Studie verbunden sind, lassen sich nur verwirklichen, wenn alle ausgewählten Haushalte und Personen mitmachen. Ihre freiwillige Teilnahme betrachten wir als eine Art „ehrenamtliches Engagement“ – und dafür möchten wir uns bei Ihnen mit einem kleinen Dankeschön erkenntlich zeigen.

Die Interviewerin oder der Interviewer, die bzw. der Ihren Haushalt betreut, wird Ihnen direkt im Anschluss an die Befragung – wie auch schon in den vergangenen Jahren – einen Geldbetrag, sowie ein kleines Sachgeschenk überreichen. Jede teilnehmende Person erhält zehn Euro, sowie zusätzlich ein Haushaltsmitglied weitere fünf Euro für die Beantwortung einiger Fragen zu Ihrem Haushalt insgesamt.



KONTAKT

Falls Sie weitere Fragen an uns haben oder uns Ideen und Anregungen, aber auch Wünsche mitteilen möchten, so stehen wir Ihnen gerne zur Verfügung.

IHRE ANSPRECHPARTNER

Susanne Nägele
Kantar
t 089 5600 1009
e susanne.naegele@kantar.com
www.lid-studie.de

Philipp Kaminsky
DIW Berlin
t 030 89789 292
e soepmail@diw.de
www.diw.de/soep

VERANTWORTLICH FÜR DIE STUDIE



Axel Glemser
Senior Director SOEP
Kantar



Prof. Dr. Stefan Liebig
Direktor der Infrastrukturan-
einrichtung SOEP im DIW Berlin

LEBEN IN DEUTSCHLAND

Innovationserhebung

Erklärung zum Datenschutz

Nachfolgend erhalten Sie von uns die gesetzlich vorgeschriebenen Informationen zum Datenschutz für die Studie „Leben in Deutschland“. Die vorliegende Erklärung beschreibt, wie wir personenbezogene Daten, die Sie uns im Rahmen Ihrer Teilnahme an der vorliegenden Studie bereitstellen, verarbeiten. Mit Ihrer Teilnahme an der Studie erklären Sie sich mit der hier beschriebenen Erklärung einverstanden. Wir bitten Sie diese Erklärung sorgfältig zu lesen.

Verantwortlich für die Verarbeitung Ihrer Daten sind:

Kantar GmbH Public Division Deutschland Landsberger Straße 284 80687 München t +49 (89) 5600 0 www.kantar.com/public/de	DIW Berlin Deutsches Institut für Wirtschaftsforschung Sozio-oekonomisches Panel (SOEP) Mohrenstr. 58 10117 Berlin t +49 (89) 89789 292 www.diw.de/de/soep
---	---

Bei der Untersuchung „Leben in Deutschland - Innovationserhebung“ arbeitet das Sozio-oekonomische Panel (SOEP) des Deutschen Instituts für Wirtschaftsforschung (DIW Berlin) mit der Kantar GmbH (Kantar) zusammen. Kantar führt die Befragungen des SOEP im Auftrag des DIW Berlin bei Ihnen vor Ort durch. Beide Institute arbeiten streng nach den geltenden datenschutzrechtlichen Vorschriften (unter anderem die EU-Datenschutzgrundverordnung (EU-DSGVO) und das deutsche Bundesdatenschutzgesetz (BDSG)) und tragen gemeinsam die datenschutzrechtliche Verantwortung für Ihre Daten. Zudem ist Kantar Mitglied im Arbeitskreis Deutscher Markt- und Sozialforschungsinstitute e.V. (ADM) und an dessen Standesregeln gebunden – weitere Informationen hierzu finden Sie auf www.adm-ev.de. Unabhängig davon, dass wir Sie um Ihre Einwilligung gem. Art. 7 DSGVO für die Verarbeitung Ihrer Daten bitten, hat das DIW Berlin zur Erfüllung des Forschungsauftrages mit Hilfe von Interviews und Befragungen ein berechtigtes Interesse gem. Art. 9 Abs. 2 j DS-GVO i. V.m. § 27 Abs. 1 BDSG-neu an der Datenverarbeitung.

Ziel und Zweck der Studie:

Die Untersuchung „Leben in Deutschland - Innovationserhebung“ befasst sich jährlich mit Ihrer aktuellen Lebenssituation und deckt ein breites Themenspektrum unterschiedlichster Forschungsinteressen ab. Sie dient als unabhängige Sozialforschungsstudie wissenschaftlichen Zwecken und ist international führend in der Qualität, Originalität, Aussagekraft und Zuverlässigkeit der Forschungsarbeit.

Freiwilligkeit der Teilnahme:

Ihre Teilnahme an der Untersuchung „Leben in Deutschland - Innovationserhebung“ ist freiwillig. Wenn Sie nicht daran teilnehmen oder die Teilnahme beenden möchten, entstehen Ihnen keine Nachteile. Ihre Einwilligung zur Teilnahme können Sie jederzeit widerrufen. Der Widerruf berührt allerdings nicht die Rechtmäßigkeit der Datenverarbeitungen, die auf der Grundlage dieser Einwilligung bereits erfolgt sind. Wir bitten Sie herzlich, mit Ihrer Teilnahme zum Gelingen dieser wichtigen wissenschaftlichen Untersuchung beizutragen.

Herkunft Ihrer Adresse:

Für die Durchführung dieser Studie haben Sie selbst uns dankenswerterweise in den Vorjahren die Erlaubnis erteilt, Ihre Kontakt- und Adressdaten zum Zwecke der wiederholten Kontaktaufnahme für die Studie „Leben in Deutschland - Innovationserhebung“ zu speichern.

Umgang mit den Daten und Löschung:

Für den Umgang mit Ihren personenbezogenen Daten und den Angaben, die Sie beim Interview gemacht haben, gelten folgende Grundsätze:

- Die beim Interview erhobenen Daten, werden bei Kantar getrennt von Ihrem Namen und Ihrer Adresse unter Verwendung eines Pseudonyms (Codenummer) gespeichert. Kantar übermittelt die Ergebnisse der Befragungen pseudonymisiert, also ohne Ihre Kontaktdaten, an das DIW Berlin.
- Das DIW Berlin führt mit den Ergebnissen der Befragung Forschungsarbeiten durch. Außerdem gibt es sie an andere wissenschaftliche Einrichtungen und Personen zu Forschungszwecken und für die universitäre Lehre weiter. Alle Auswertungen und Analysen werden ohne Bezug zu Ihrem Namen und Ihrer Anschrift vorgenommen, die gewonnenen Informationen ausschließlich in anonymisierter Form dargestellt.
- Nur wenn es notwendig ist, Sie beispielsweise aufgrund von Unklarheiten oder im Rahmen der Interviewerkontrolle (z. B. durch einen Telefonanruf oder Zusendung einer Postkarte mit der Bitte, die Durchführung des Interviews zu bestätigen) nochmals zu kontaktieren, werden diese dafür notwendigen Informationen bei Kantar wieder zusammengeführt.
- Ihre Kontaktdaten werden bei Kantar aufbewahrt, um Sie später im Rahmen dieser Untersuchung noch einmal kontaktieren und befragen zu können. Solange Kantar und das DIW Berlin zusammenarbeiten, erhält das DIW Berlin Ihre Kontaktdaten nicht. Wird die Zusammenarbeit zwischen Kantar und DIW Berlin beendet, werden Ihre Namen und Adressdaten von Kantar an das DIW Berlin übermittelt. Da das DIW Berlin selbst keine Umfragen durchführt, behält es sich in diesem Fall vor, zum Zweck der Fortsetzung der Studie „Leben in Deutschland - Innovationserhebung“ ein anderes Umfrageinstitut zu beauftragen und diesem dann die Kontaktdaten auf vertraglicher Basis zu übermitteln. Nach Auslauf der Förderung des SOEP werden Ihre Kontaktdaten unwiederbringlich gelöscht.
- Sie können sich sicher sein, dass sowohl Kantar als auch das DIW Berlin Ihren Namen und Ihre Anschrift nicht an Dritte außer den unten genannten Dienstleistern und gegebenenfalls an ein nachfolgendes Umfrageinstitut (siehe vorhergehenden Punkt) weitergeben.
- Wie von gesetzlichen Bestimmungen und von den Normen DIN-ISO 27001, ISO 9001, ISO 20252 gefordert, werden für die elektronischen Systeme bei Kantar Backups durchgeführt und archiviert. Diese werden für einen festgelegten Zeitraum sicher aufbewahrt und vor unberechtigtem Zugriff geschützt. Nach Ablauf der Aufbewahrungsfristen werden die Daten endgültig gelöscht und die Speichermedien zerstört.

Wer Ihre Daten bekommt:

Ihre personenbezogenen Daten werden von den für uns im Auftrag tätigen Dienstleistern verarbeitet:

- CDS GmbH in Deutschland für den Versand von Anschreiben
- Infratrend Forschung GmbH in Deutschland für die Durchführung der Interviews
- Die Interviewerinnen und Interviewer, die die Befragungen durchführen

Soweit wir zur Wartung unserer IT-Systeme (z.B. Computerreparaturen) Dienstleister einsetzen, treffen wir wirksame Maßnahmen und holen angemessene Garantien zum Schutz Ihrer Daten ein. Dies gilt für Dienstleister innerhalb wie außerhalb des Europäischen Wirtschaftsraums.

Ihre Rechte:

Im Hinblick auf Ihre personenbezogenen Daten können Sie bis zur Löschung der Adressdaten bei Projektabschluss gegenüber Kantar oder dem DIW Berlin jederzeit die folgenden Rechte geltend machen:

- Auskunftsrecht
- Recht auf Berichtigung
- Recht auf Löschung („Recht auf Vergessenwerden“)
- Recht auf Einschränkung der Verarbeitung
- Recht auf Datenübertragbarkeit

Außerdem haben Sie ein Beschwerderecht bei einer Datenschutz-Aufsichtsbehörde. Sie können Ihre Beschwerde sowohl bei der Aufsichtsbehörde im Bundesland Ihres Wohnsitzes oder Arbeitsplatzes als auch bei der für den Verantwortlichen im jeweiligen Bundesland zuständigen Aufsichtsbehörde erheben. Auf Ihre Anfrage stellen wir Ihnen die datenschutzrechtlichen Vereinbarungen zwischen dem DIW Berlin und Kantar gerne zur Verfügung.

Kontaktdaten:

Bei allen Fragen und Ersuchen zum Datenschutz können Sie sich direkt an den Datenschutzbeauftragten von Kantar wenden:

Kantar
Landsberger Straße 284
80687 München
E-Mail: datenschutz@kantar.com; Tel.: +49 (89) 5600 1176

Wir danken Ihnen für Ihr Mitwirken und Ihr Vertrauen in unsere Arbeit!

Sehr geehrte(r) Interviewteilnehmer(in),

vielen Dank für Ihre Teilnahme an unserer Studie „Leben in Deutschland“!

Um den gesellschaftlichen Wandel im Hinblick auf das Alter in Deutschland genau beschreiben zu können, benötigt die Wissenschaft möglichst exakte Informationen. Daher möchten wir mit Ihrer Einwilligung auch Daten der gesetzlichen Rentenversicherung nutzen.

Um welche Informationen geht es?

Hier handelt es sich um Informationen zu Ihrem Versicherungsverlauf bei der Deutschen Rentenversicherung. Dies sind Angaben zum beitragspflichtigen Entgelt, Zeiten der Erwerbstätigkeit oder Erwerbslosigkeit (z.B. auf Grund von Arbeitslosigkeit) und zur Höhe Ihres Rentenanspruchs nach heutigem Stand. Für uns sind hierbei alle Interviewteilerinnen und -teilnehmer gleichermaßen von Bedeutung, auch wenn Sie lediglich vorübergehend Beiträge zur gesetzlichen Rentenversicherung geleistet haben.

Das Datenschutzgesetz setzt für die Verbindung der Sozialversicherungsdaten mit Ihren Befragungsdaten Ihre schriftliche Einwilligung voraus, welche selbstverständlich freiwillig ist. Sie kann auch jederzeit widerrufen werden.

Daher bitten wir Sie, die notwendigen Angaben entweder in die Interviewmaske am Laptop einzugeben oder alternativ das Formular auszufüllen und zu unterschreiben. In jedem Fall erhalten Sie ein Exemplar dieser Erklärung für Ihre Unterlagen. Für die Rückgabe des ausgefüllten und unterschriebenen Formulars bitten wir Sie dieses Ihrem Interviewer/Ihrer Interviewerin mitzugeben, der/die es direkt an Kantar zurückschickt.

Alle datenschutzrechtlichen Bestimmungen werden eingehalten, d.h. Ihre Anonymität bleibt vollkommen gewahrt.

Ihre Angaben in der beiliegenden Einwilligung werden an die Deutsche Rentenversicherung Bund weitergegeben. Danach werden die Daten bei Kantar gelöscht. Die anonymisierten Daten der Deutschen Rentenversicherung (s.o.) werden dann vom Forschungsdatenzentrum der Deutschen Rentenversicherung (FDZ-RV) ohne Ihre persönlichen Angaben und ohne die Versicherungsnummer für wissenschaftlich Forschende bereitgestellt und auf Antrag übermittelt. Die Wissenschaftler und Wissenschaftlerinnen können diese Daten mit den ebenfalls anonymisierten Befragungsdaten des SOEP über eine eigenständige Identifikationsnummer verbinden. Diese Identifikationsnummer erlaubt keine Rückschlüsse auf Ihre Person oder Ihre Sozialversicherungsnummer. Die Auswertung der Daten erfolgt anonym und ausschließlich zu wissenschaftlichen Zwecken. Übrigens: Die Rentensachbearbeiter(innen), die Ihre Anfragen oder Rentenansprüche bearbeiten werden, erfahren nichts über Ihre Teilnahme an diesem Projekt. Ihre Teilnahme oder Nichtteilnahme wirkt sich somit keinesfalls auf die Bearbeitung von Anträgen oder Ihre Rente aus.

Für Rückfragen stehen Ihnen die bekannten Ansprechpartner bei Kantar jederzeit zur Verfügung. Sollten Sie Ihre Einwilligung widerrufen wollen, wenden Sie sich bitte schriftlich an Kantar.

Wir bedanken uns sehr herzlich für Ihre Mithilfe.

Mit freundlichen Grüßen



Axel Glemser
Senior Director SOEP
Kantar



Gundula Roßbach
Präsidentin Deutsche Rentenversicherung Bund



Prof. Dr. Stefan Liebig
Wissenschaftlicher Leiter
DIW Berlin

**Einwilligung zur Zusammenführung von Befragungsdaten
der Studie „LEBEN IN DEUTSCHLAND“ mit den Kontendaten der Rentenversicherungsträger**

Ich bin damit einverstanden, dass Kantar meine unten angegebenen Daten an die Deutsche Rentenversicherung Bund übermittelt, damit mein Rentenversicherungsträger meinen Versicherungsverlauf und die Höhe meiner Rente nach heutigem Stand ermitteln kann.

Ich bin ebenfalls einverstanden, dass mein Rentenversicherungsträger meinen Versicherungsverlauf und die Höhe meiner Rente nach heutigem Stand anonym und in strukturierter und maschinenlesbarer Form an das DIW Berlin übermittelt.

Das DIW Berlin und andere Bezieher der SOEP-Daten dürfen die von der Rentenversicherung übermittelten Versicherungsdaten mit meinen Antworten aus dem von Kantar durchgeführten Interview zusammenführen und in anonymisierter Form auswerten, so dass kein Bezug zu meiner Person herstellbar ist.

Ich wurde darüber informiert, dass alle datenschutzrechtlichen Bestimmungen eingehalten werden. Mir ist bekannt, dass ich diese Einwilligung mit Wirkung für die Zukunft zurückziehen kann. Hierzu genügt eine formlose Nachricht (E-Mail: datenschutz@kantar.com; Tel.: +49 (89) 5600 1176).

Familienname	Vorname	Geburtsname (falls abweichend)								
		<table border="1" style="width: 100%; text-align: center; font-size: x-small;"> <tr> <td>T</td><td>T</td><td>M</td><td>M</td><td>J</td><td>J</td><td>J</td><td>J</td> </tr> </table>	T	T	M	M	J	J	J	J
T	T	M	M	J	J	J	J			
Geburtsort		Geburtsdatum								

Datum	Unterschrift

Wir bedanken uns sehr herzlich für Ihre Mithilfe. Vielen Dank!

Nr. des Haushalts:	Person Nr.:	Listen Nr.:	lfd. Nr.:																	
<table border="1" style="width: 100%; height: 20px;"> <tr> <td style="width: 12.5%;"></td> <td style="width: 12.5%;"></td> <td style="width: 12.5%;"></td> <td style="width: 12.5%;"></td> <td style="width: 12.5%;"></td> <td style="width: 12.5%;"></td> <td style="width: 12.5%;"></td> <td style="width: 12.5%;"></td> </tr> </table>									<table border="1" style="width: 100%; height: 20px;"> <tr> <td style="width: 50%;"></td> <td style="width: 50%;"></td> </tr> </table>			<table border="1" style="width: 100%; height: 20px;"> <tr> <td style="width: 25%;"></td> <td style="width: 25%;"></td> <td style="width: 25%;"></td> <td style="width: 25%;"></td> </tr> </table>					<table border="1" style="width: 100%; height: 20px;"> <tr> <td style="width: 33%;"></td> <td style="width: 33%;"></td> <td style="width: 33%;"></td> </tr> </table>			
HNR	PNR	LINR	LFDNR																	

Sehr geehrte(r) Interviewteilnehmer(in),

vielen Dank für Ihre Teilnahme an unserer Studie „Leben in Deutschland“!

Die Studie LEBEN IN DEUTSCHLAND möchte Stabilität und Wandel in möglichst vielen Lebensbereichen abbilden. Damit das gelingt, ist es zunehmend wichtig, mehr über das Berufsleben der Menschen zu erfahren und für statistische Analysen zu berücksichtigen. Wir bitten Sie daher um die Einwilligung, Sozialdaten zu Ihrer Person nutzen zu dürfen, die am Institut für Arbeitsmarkt- und Berufsforschung (IAB) vorliegen.

Um welche Daten geht es?

Die Sozialdaten, die mit Ihren Angaben aus der Befragung zusammengeführt werden sollen, enthalten Informationen über Ihre Erwerbsgeschichte in Deutschland, also Angaben zu Zeiten von Beschäftigung und Arbeitslosigkeit aber auch zur Teilnahme an arbeitsmarktpolitischen Integrationsmaßnahmen sowie zu Ihrer Person (etwa Familienstand, Bildungsstand).

Die Datenschutzgesetzgebung setzt für die Verbindung von Sozialdaten mit Befragungsdaten Ihre schriftliche Einwilligung voraus. Die Einwilligung ist selbstverständlich freiwillig und kann jederzeit widerrufen werden.

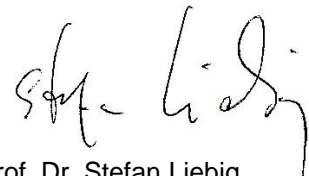
Der Datenschutz ist vollständig gesichert.

Wenn Sie uns Ihre Einwilligung geben, Ihre Befragungsdaten mit Sozialdaten zu verbinden, wird das Institut für Arbeitsmarkt- und Berufsforschung (IAB), das Forschungsinstitut der Bundesagentur für Arbeit in Nürnberg, die Zusammenführung vornehmen. Ihr Name, Ihre Adresse und Ihr Geburtsdatum werden zu diesem Zweck durch Kantar an das IAB weitergegeben, um die Zusammenführung mit Namen, Anschriften und Geburtsdaten aus den Sozialdaten vorzunehmen. Die personenbezogenen Daten (Name, Adresse) werden zu keinem Zeitpunkt mit ihren Befragungsdaten oder ihrer Erwerbsgeschichte zusammengespielt. Es ist jederzeit gewährleistet, dass niemand, der dazu nicht berechtigt ist, Einblick in Ihre Daten erhält. Auch enthalten die zusammengeführten Daten weder Ihren Namen noch Ihre Anschrift. Namen und Anschriften werden nach der Zusammenführung der Befragungsdaten mit den genannten Sozialdaten am IAB gelöscht.

Mit freundlichen Grüßen



Axel Glemser
Senior Director SOEP
Kantar



Prof. Dr. Stefan Liebig
Direktor der Infrastruktureinrichtung
SOEP im DIW

**Einwilligung zur Zusammenführung von Befragungsdaten für die Studie
„LEBEN IN DEUTSCHLAND“ mit Sozialdaten (gem. § 67b des Sozialgesetzbuches X), die am
Institut für Arbeitsmarkt- und Berufsforschung (IAB) vorliegen.**

Ich stimme zu, dass Kantar meinen Vor- und Nachnamen sowie meine Adresse und das Geburtsdatum an das Institut für Arbeitsmarkt- und Berufsforschung (IAB) in Nürnberg weitergibt. Das IAB führt meine Befragungsdaten der Studie LEBEN IN DEUTSCHLAND mit den Sozialdaten, die bei der Bundesagentur der Arbeit über mich vorliegen, zusammen und speichert den zusammengeführten Datensatz ohne Namen und Adressen. Der so entstandene Datensatz wird für die Forschung von Forschern in Deutschland und weltweit unter strengen Datenschutzrichtlinien ausgewertet.

Ich wurde darüber informiert, dass bei der Zusammenführung der Befragungsdaten mit den Sozialdaten sowie der weiteren Verarbeitung dieser Daten alle datenschutzrechtlichen Bestimmungen eingehalten werden.

Ich wurde auch darüber informiert, dass ich mein hiermit gegebenes Einverständnis jederzeit wieder zurücknehmen kann. Hierzu genügt eine formlose Nachricht (E-Mail: datenschutz@kantar.com; Tel.: +49 (89) 5600 1176). Falls Sie Ihre hiermit gegebene Einwilligung später zurücknehmen, werden die über Sie gespeicherten zusammengeführten Daten unverzüglich gelöscht.

Familienname

Vorname

Geburtsname (wenn abweichend)

Datum

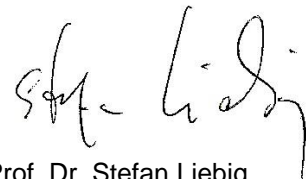
Unterschrift

Wir bedanken uns sehr herzlich für Ihre Mithilfe.

Mit freundlichen Grüßen



Axel Glemser
Senior Director SOEP
Kantar



Prof. Dr. Stefan Liebig
Direktor der Infrastruktureinrichtung
SOEP im DIW

Nr. des Haushalts:

--	--	--	--	--	--	--	--

HNR

Person Nr.:

--	--

PNR

Listen Nr.:

--	--	--	--

LINR

lfd. Nr.:

--	--	--

LFDNR

Unser Dank

Als Dank für Ihre Mitwirkung verlosen wir 50 mal 50 Euro. Mit ein bisschen Glück können Sie also 50 Euro gewinnen. Die Verlosung wird nach Abschluss der diesjährigen Erhebung zum Jahresanfang 2020 unter notarieller Aufsicht durchgeführt. Wer gewinnt, bekommt von KANTAR das Geld zugeschickt.

Wer ist für das Projekt verantwortlich?

Die wissenschaftliche Verantwortung wird von drei Forschungseinrichtungen gemeinsam getragen:

Deutsches Institut für Wirtschaftsforschung (DIW Berlin).

Dr. David Richter
soepmail@diw.de

SOEP Das Sozio-
oekonomische
Panel

Prof. Dr. Ralph Hertwig
sekhertwig@mpib-berlin.mpg.de

Max-Planck-Institut für Bildungsforschung
Max Planck Institute for Human Development



Freie Universität Amsterdam

Prof. Dr. Philipp Köllinger
ggsoep.sbe@vu.nl

VU  **VRJE
UNIVERSITEIT
AMSTERDAM**

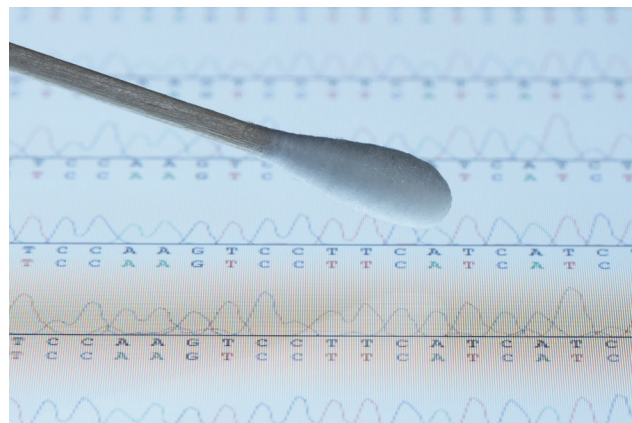
Die Erhebung wird von Kantar in München durchgeführt:

KANTAR

Susanne Nägele, Kantar

 089-5600-1009

 susanne.naegele@kantarc.com



Wie uns die Gene prägen

Eine Spezialerhebung

Projekt „Wie uns die Gene prägen“

Bitte unterstützen Sie die Grundlagenforschung mit einer Speichelprobe!

Liebe Teilnehmerin, lieber Teilnehmer, wir danken Ihnen sehr herzlich für Ihre bisherige Unterstützung der Leben in Deutschland-Innovationserhebung. Neben unserer jährlichen Befragung hoffen wir, Sie in diesem Jahr noch für die Teilnahme an einem ganz besonderen Projekt gewinnen zu können. Es handelt sich um eine zusätzliche Erhebung am Ende des Interviews. Diese Erhebung ist für die Grundlagenforschung sehr wichtig und eine echte Neuheit und Besonderheit in Deutschland.

Warum sammeln wir Speichelproben?

Wir sammeln in diesem Jahr Speichelproben, um damit die menschlichen Gene zu untersuchen. Diese enthalten den Bauplan unseres Körpers, der exakt identisch in jeder einzelnen unserer 100 Billionen Körperzellen steckt, also auch im Speichel. So kann man herausfinden, inwieweit zum Beispiel Persönlichkeitsmerkmale oder die Lebenszufriedenheit bereits bei der Geburt zum Teil angelegt sind.

Es geht insbesondere darum, das Zusammenspiel von genetischen und Umweltfaktoren zu untersuchen. Dabei interessiert uns auch, welchen Einfluss Eltern auf ihre Kinder haben. Und wir möchten auch untersuchen, in welchem Maße Umstände, für die die Einzelnen nicht verantwortlich sind (z. B. die Arbeitslosenquote zu bestimmten Zeiten und Regionen), in Kombination mit ihren Genen ihr Leben oder etwa ihre Lebenszufriedenheit beeinflussen. Die neuen Erkenntnisse, die sich aus dieser Forschung ergeben können, hätten zum Beispiel Bedeutung für das Gesundheitswesen und die soziale Sicherung. So weit ist die Wissenschaft allerdings noch lange nicht: Bei dem Projekt geht es um reine Grundlagenforschung.

Teilnehmen können Sie durch Abgabe einer Speichelprobe. Aus Speichel können wir Informationen über die Zusammensetzung der Gene gewinnen.

Was ist jetzt zu tun?

Wir bitten Sie um Speichelproben von sämtlichen Personen in Ihrem Haushalt, also auch der Kinder, die bei Ihnen leben. Dabei kommt es nicht darauf an, wer biologisch verwandt ist.

Wir werden sehr sorgfältig mit den Speichelproben umgehen. Ihr Interviewer wird eine **Informationsbroschüre** mitbringen und kann Ihnen weitere Erläuterungen geben. Am Ende wird er Sie um **Unterschriften** bitten, die Ihre Zustimmung bestätigen. Bei Erhebungen, die über reine Befragungen hinausgehen, ist das – auch in Ihrem Interesse – notwendig.

Wie läuft die Speichelprobe ab?

- **Selbstverständlich ist die Abgabe der Speichelprobe absolut freiwillig! Gesundheitliche Risiken bestehen nicht.**
- Zunächst führt der/die Interviewer/in mit Ihnen die jährliche Befragung durch. Damit der Speichel nicht „verunreinigt“ wird, ist es empfehlenswert, schon während der normalen Befragung mit dem Essen und Trinken zu pausieren.
- Anschließend werden Sie und alle anderen Haushaltsmitglieder, das heißt ggf. auch die Kinder in Ihrem Haushalt um die Abgabe einer Speichelprobe mit Hilfe eines Wattetupfers gebeten. Wichtig: damit Speichelproben der Kinder untersucht werden können ist es wichtig, dass beide Erziehungsberechtigte einverstanden sind. Bitte stimmen Sie sich vor der Befragung mit dem anderen Erziehungsberechtigten dazu ab.
- Der Interviewer wird Sie bei der Abgabe der Speichelprobe unterstützen.
- Bitte denken Sie daran, diesen Flyer auch an die anderen Haushaltsmitglieder weiter zu geben, so dass sich jeder vor der Befragung mit der Möglichkeit einer Speichelprobe vertraut machen kann.

Infohandbuch

„Wie uns die Gene prägen“

Ein Projekt im Rahmen der Innovationserhebung 2019



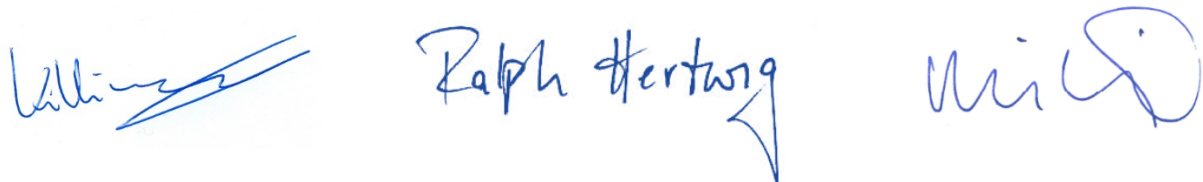
Vorwort

Liebe Teilnehmerin, lieber Teilnehmer,

als Teilnehmende an der SOEP Innovations-Stichprobe (SOEP-IS) laden wir Sie und ggf. Ihr(e) Kind(er) ein, an einem speziellen Forschungsprojekt teilzunehmen, bei dem genetische Informationen mittels einer Speichelprobe gesammelt und ausgewertet werden. Lesen Sie die folgenden Informationen bitte sorgfältig durch. Zusätzlich zu dieser Infobroschüre hat Ihr Haushalt bereits per Post einen Flyer zu diesem Projekt erhalten (falls Sie ihn nicht angeschaut haben, kann Ihnen Ihr/e Interviewer/in einen Flyer geben). Weitere Informationen finden Sie außerdem in der Datenschutzerklärung, die Sie von Ihrem Interviewer/Ihrer Interviewerin zusätzlich zu diesem Infohandbuchs bekommen.

Bei Rückfragen zu diesem Projekt können Sie natürlich auch Ihren Interviewer/Ihre Interviewerin fragen – oder Sie kontaktieren uns. Unsere Kontaktadressen finden Sie am Ende dieses Handbuchs. Bitte beachten Sie, dass die Teilnahme an diesem Projekt selbstverständlich freiwillig ist.

Wir bedanken uns schon jetzt für Ihr Interesse und wünschen Ihnen viel Spaß beim Einlesen in das Thema „Gene“ und unser Projekt.



Philipp Köllinger, Ralph Hertwig & David Richter

Hintergrund und Ziel

Durchgeführt wird die Studie von einem internationalen Forschungskonsortium, das aus Professor/innen besteht, die an folgenden Institutionen beheimatet sind: Max Planck Institut für Bildungsforschung, Berlin; Deutsches Institut für Wirtschaftsforschung (DIW Berlin); Vrije Universiteit (Freie Universität) Amsterdam, Niederlande; Universität Basel, Schweiz; University of Texas at Austin, Texas, USA; sowie die Columbia University, New York.

Das Konsortium wird geleitet von:

Prof. Dr. Philipp Köllinger, Vrije Universiteit Amsterdam, Niederlande

Prof. Dr. Ralph Hertwig, Max-Planck-Institut für Bildungsforschung, Berlin

Die Finanzierung erfolgt über die jeweiligen Forschungsbudgets der Mitglieder des Konsortiums. Es steht keinerlei Auftragsforschung hinter der Finanzierung.

Durchgeführt wird die Erhebung der Daten vom DIW Berlin im Rahmen der „Leben in Deutschland“-Innovationserhebung. Für diese Erhebung ist

Dr. David Richter, SOEP im DIW Berlin

verantwortlich.

Im Mittelpunkt der Untersuchung steht die Frage, wie Gene und Umweltbedingungen (dazu gehört nicht nur die Natur, sondern alles außerhalb eines einzelnen Menschen, also auch z.B. das Bildungssystem) mit menschlichem Verhalten, Gesundheit und Wohlbefinden verknüpft sind. Es geht also um die Themen, zu denen wir in der Innovationserhebung von „Leben in Deutschland“ immer wieder Fragen stellen und künftig stellen werden. Auch die Fragen und Antworten zu Kindern werden einbezogen.

Um den genetischen Einfluss auf das menschliche Leben analysieren und von Umwelteinflüssen isolieren zu können, ist es am besten, eine generationenübergreifende Gen-Studie durchzuführen. „Leben in Deutschland“ und seine Innovationserhebung bildet für die Sammlung solcher Daten eine einmalige und für Forschungszwecke sehr wertvolle Gelegenheit, da nicht nur einzelne Personen bei „Leben in Deutschland“ mitmachen, sondern ganze Familien. Aber auch die genetischen Daten von Personen, die allein in ihrem Haushalt leben, sind für die Forschung sehr wichtig. Durch Ihre Teilnahme an unserer Gen-Studie würden Sie und ggf. Ihre Familienmitglieder einen besonders wertvollen Beitrag für die wissenschaftliche Forschung leisten. Wir wären Ihnen daher für Ihre Teilnahme sehr dankbar.

Gene und ihre Analyse

Was kann man sich unter Genen und deren Analyse vorstellen? Unsere Gene enthalten den Bauplan unseres Körpers. Dieser Bauplan ist exakt identisch in jeder einzelnen unserer Körperzellen und befindet sich im Kern jeder Körperzelle, also auch im Speichel. Darum können genetische Informationen aus Speichelproben gewonnen werden, wenn diese nicht zu sehr verunreinigt sind (z. B. durch Essensreste).

Unsere Gene haben nicht nur einen Einfluss auf körperliche Merkmale wie Augenfarbe, Größe und Körpergewicht, sondern zu einem gewissen Grad auch darauf, wie wir uns verhalten und denken (z.B. Persönlichkeitsmerkmale oder wie zufrieden wir mit unserem Leben sind). Da unsere Gene sich im Lauf des Lebens nicht ändern, sind diese Einflüsse bereits vor der Geburt in unserem Körper angelegt. Gene haben jedoch ganz selten klar vorhersehbare und unveränderliche Wirkungen (das ist nur bei sehr seltenen Krankheiten der Fall, die durch ganz wenige Veränderungen der Gene verursacht werden). Vielmehr ist es so, dass unser Körper, unser Denken, und unser Handeln durch sehr komplexe Wechselwirkungen zwischen einer Vielzahl von Genen, Umweltfaktoren, und persönlichen Erfahrungen beeinflusst werden. Es reicht also nicht aus, nur die Gene oder die Lebensgeschichte eines Menschen getrennt voneinander zu betrachten. Vielmehr müssen genetische und Umweltfaktoren, wozu auch die Familie zählt, gemeinsam analysiert werden. Und genau deswegen ist Ihre Teilnahme an unserer Gen-Studie für die Wissenschaft so wichtig: Jahr für Jahr machen Sie Angaben zu Ihrem Leben und ggf. zum Leben Ihrer Kinder, und Sie haben uns bereits Informationen zu Ihrer Herkunft und Ihrer früheren Lebensgeschichte gegeben. Diese Daten und auch ihre Antworten auf zukünftige Fragen sind in Verbindungen mit ihren genetischen Daten für die Grundlagenforschung sehr wertvoll.

Ihre Speichelprobe wird an ein Universitätslabor in Rotterdam geschickt werden. Das Labor wird aus dem Speichel die „DNA“ extrahieren und archivieren. DNA ist eine winzige Kette von chemischen Elementen, die unsere Erbinformationen und damit unseren genetischen Bauplan enthalten, der etwa 3 Milliarden chemischer Buchstaben enthält. Die DNA ist in sogenannte Chromosomen geordnet. Insgesamt haben wir Menschen 23 Chromosomenpaare (also 46 Chromosomen insgesamt), von denen wir jeweils eins von der Mutter und eins vom Vater vererbt bekommen. Die jeweils 23 Chromosomenpaare von der Mutter und vom Vater ermöglichen eine immer neue Durchmischung der Erbsubstanz. Und die Chromosomen der Mutter und des Vaters werden bei der Bildung von Ei- und Samenzellen, also für jedes Kind, auch noch neu durchmischt – deswegen können Geschwister sehr verschieden sein.

Wir wollen insbesondere herausfinden, wie sich Vorlieben, Eigenschaften, und ökonomische Faktoren von Eltern auf ihre Kinder übertragen – denn nur ein Teil davon ist auf die Gene

zurückzuführen. So können unterschiedliche wirtschaftliche Situationen in der Kindheit, Erziehung, Freunde, die Schule, aber auch Zufall eine große Rolle spielen. Aber über die Details dieser Prozesse ist wenig bekannt. Da setzt unser Projekt an – und zwar mit Statistik, nicht mit der Untersuchung einzelner Menschen oder Familien.

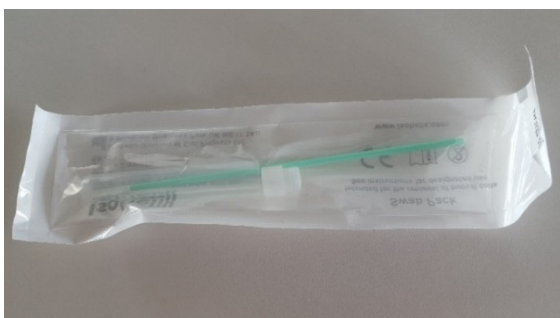
99 Prozent der Erbsubstanz sind bei jedem Menschen identisch – sie machen uns zu Menschen und nicht zu einer anderen Lebensform. Die verbleibenden genetischen Unterschiede zwischen Menschen (also ein Prozent) kann man statistisch auswerten, um zu erfahren, ob und wie diese genetischen Faktoren zu Unterschieden zwischen Menschen beitragen, und wie diese genetischen Faktoren mit Umwelteinflüssen und persönlichen Erfahrungen zusammenspielen. Genau darum geht es in unserem Forschungsprojekt.

Wir können und wollen nur Zusammenhänge zu Aspekten untersuchen, zu denen Sie uns im Rahmen der Innovationserhebung Informationen gegeben haben. Dazu kommen noch Informationen über die Region, in der Sie leben. Unsere Studie zielt nicht darauf ab, medizinische Diagnosen oder anderweitige Beratungen anhand genetischer Daten anzubieten. Stattdessen werden Ihre genetischen Daten in Zahlen übersetzt, mit denen Forscher statistische Analysen durchführen können – ganz ähnlich, wie wir das auch mit Ihren anderen Angaben machen, die Sie uns im Fragebogen mitteilen. Für die Analysen werden die Angaben, die Sie uns für die Innovationserhebung geben, und regionale Indikatoren mit den analysierten genetischen Daten zusammengeführt. Dies tun wir, ohne dabei Ihre Identität zu erfahren. Dazu generiert Kantar einen Schlüssel, der Ihre Personen-ID aus den Befragungen mit dem Code für Ihre Speichelprobe verbindet.

Ablauf der Speichelprobe

Das genetische Material für die Studie wird aus Speichelproben gewonnen.

Dazu müssen Sie und ggf. Ihr(e) Kind(er) nur einmal die Zeit für die Abgabe Ihrer Speichelproben aufbringen. Nur wenn diese verunreinigt werden sollten oder die Speichelmenge nicht ausreicht, würden wir Sie um eine zweite Abgabe bitten.



Der Interviewer stellt Ihnen pro Person ein Wattestäbchen zur Speichelgewinnung zur Verfügung. Sie werden gebeten, mit dem Wattestäbchen für eine Minute mit leichtem Druck im Mund an der Innenseite der Wangen und entlang der Lippen Speichel zu sammeln. Wenden Sie bitte dabei das Wattestäbchen, so dass beide Seiten gut mit Speichel benetzt werden.



Wenn Sie Babys oder ein kleines Kind/kleine Kinder im Haushalt haben, dann können Sie die Probe nehmen. Vorschul- und Schulkinder können das im Regelfall selbst machen.



Danach geben Sie bitte das Wattestäbchen wieder zurück an Ihren Interviewer/Ihre Interviewerin, der/die die Probe in ein fest verschließbares Röhrrchen gibt, in das auch eine Kapsel kommt, dass die Probe durch Austrocknung haltbar und gut analysierbar macht.

Um Verunreinigungen zu vermeiden, sollte 30 bis 60 Minuten vor Abgabe der Speichelprobe nichts gegessen oder getrunken, nicht geraucht, Kaugummi gekaut, Zähne geputzt oder Mundwasser benutzt werden. Unmittelbar vor der der Speichelprobe bitten wir Sie, den Mund mit Leitungswasser zu spülen. Bitte vermeiden Sie auch Verunreinigung der gewonnenen Speichelproben durch Berührung oder Kontakt mit anderen Substanzen oder Ihren Händen.

Die Speichelprobe wird erst am Ende der Befragung entnommen. Sofern Sie und/oder andere Haushaltsmitglieder an unserem Projekt teilnehmen möchten, wird Ihnen der Interviewer am Ende der Befragung nochmal genau erklären, wie eine Speichelentnahme funktioniert und Ihnen vorher eine Einverständniserklärung zur Unterschrift zur Verfügung stellen.

Mögliche Vorteile

Auf Basis der Ergebnisse könnten Empfehlungen entwickelt werden, um Lebensbedingungen zu verbessern. Persönlich haben Sie und/oder Ihr Kind keinen unmittelbaren Nutzen von der Teilnahme an dieser Studie.

Es werden keine individuellen Gesundheitsdiagnosen oder -beratungen im Rahmen der Studie durchgeführt. Das Projekt dient allein der Grundlagenforschung. Sollten Sie Interesse haben,

sich und Ihre Kinder auf genetisch bedingte Krankheitsrisiken untersuchen zu lassen, dann empfehlen wir Ihnen dies nur mit Hilfe eines spezialisierten Arztes zu machen.

Sie erhalten für Ihre Teilnahme an unserer Studie keine gesonderte Aufwandsentschädigung. Jedoch werden nach Beendigung der Studie unter allen Teilnehmenden 50 x 50 Euro verlost. Jeder der 50 Gewinner bekommt diesen Betrag in bar nach Ende der Feldzeit der Innovationserhebung per Post von Kantar zugesandt.

Mögliche Risiken oder Beeinträchtigungen

Die Abgabe der Speichelprobe an sich ist mit keinen physischen Schäden oder Beeinträchtigungen verbunden. Trotzdem können Sie und/oder das/die Kind(er) in Ihrem Haushalt *die Einwilligung zur Speicherung Ihrer Kontaktdaten* jederzeit und ohne negative Konsequenzen mit Wirkung für die Zukunft *widerrufen*.

Wie schon gesagt: Sie erhalten von uns keine Informationen, die aus Ihren genetischen Daten oder denen des Kindes/der Kinder abgeleitet werden. Forschungsergebnisse basierend auf genetischen Daten könnten möglicherweise aber zeigen, dass bestimmte Gruppen (bspw. Männer oder Frauen) überdurchschnittlich oft Gene haben, die mit bestimmten Merkmalen und Verhaltensweisen zusammenhängen. Diese Merkmale können beispielsweise die Gesundheit, den sozio-ökonomischen Status oder die Lebenszufriedenheit betreffen. Es könnte sein, dass Sie in Zukunft einmal aufgrund veröffentlichter Forschungsergebnisse feststellen, durch ihre Zugehörigkeit zu einer bestimmten sozialen Gruppe eine größere oder kleinere Chance zu haben, von diesen Erkenntnissen betroffen zu sein. Dies könnte emotional belastend wirken.

Verwendung Ihrer Daten

Das Röhrchen, in dem sich die Speichelprobe befindet, wird mit einem Etikett versehen, auf dem sich eine Nummer und ein entsprechender Barcode befinden. Weder der Barcode noch die Nummer enthalten den Namen oder das Geburtsdatum des Speichelgebers bzw. der Speichelgeberin oder irgendeine andere Information, auf deren Grundlage eine direkte Identifizierung möglich wäre. Nach der Speichelentnahme schickt der Interviewer/die Interviewerin die Speichelprobe an Kantar. Kantar dient lediglich als „Sammlungsort“ der ungeöffneten Speichelproben. Kantar erhält zu keiner Zeit genetische Daten. Vielmehr schickt Kantar Pakete mit Speichelproben weiter an das Labor des Medizinischen Zentrums der Erasmus Universität Rotterdam, das die DNA extrahiert und die Daten von dem Teil der DNA, von dem bekannt ist, dass er sich oft zwischen Menschen unterscheidet, für Analysen

bereitstellt (siehe oben). Die DNA wird auch archiviert, da es in Zukunft möglich werden könnte sie noch besser in Daten umzusetzen als dies im Moment möglich ist.

Die genetischen Daten schickt das Labor verschlüsselt und nur mit der Röhren-Nummer gekennzeichnet zur statistischen Analyse an die Mitglieder des Forschungskonsortiums, die Analysen durchführen und die Daten sicher speichern werden. Detaillierte Informationen zur Verwendung Ihrer Daten entnehmen Sie bitte dem Datenschutzblatt, was Ihnen Ihr Interviewer/Ihre Interviewerin aushändigt.

Kontakte für Fragen

Wenn Sie und/oder Ihr(e) Kind(er) Fragen zu diesem Projekt haben, wenden Sie sich am besten an die Sekretariate von Prof. Dr. Philipp Köllinger (secrecon.sbe@vu.nl, Tel: +31 20 598 6030) oder Prof. Dr. Ralph Hertwig (sekhertwig@mpib-berlin.mpg.de, Tel: +49 30 824 06 202).

Die Studie wurde positiv begutachtet von der Ethikkommission der Max-Planck-Gesellschaft (Aktenzeichen 2019_16) sowie von der Ethikkommission der School of Business and Economics an der Vrije Universiteit Amsterdam (Aktenzeichen 20181018.1.pkr730).

Wir wären Ihnen sehr dankbar, wenn Sie und Ihr(e) Kind(er) sich dazu bereit erklären, an dieser Studie teilzunehmen.

Einverständniserklärung zur Abgabe einer Speichelprobe und zur Gewinnung genetischer Daten im Rahmen des Sonderprojekts „Wie uns die Gene prägen“

Hiermit bestätige ich (Vor- und Nachname): _____,

- dass ich über das Projekt „Wie uns die Gene prägen“ und die Erhebung der Speichelproben hinreichend aufgeklärt wurde, ich den Flyer, die Infobroschüre und das Datenschutzblatt erhalten, gelesen und verstanden habe und dass alle meine offenen Fragen zu meiner Zufriedenheit beantwortet wurden,
- dass ich damit einverstanden bin, dass meine Speichelproben wie beschrieben gespeichert und analysiert werden und die Ergebnisse der Analysen mit den Informationen, die ich in der Leben in Deutschland-Innovationserhebung gegeben habe und geben werde, sowie der Region, in der ich lebe, verknüpft und WissenschaftlerInnen auch außerhalb des Gebiets des europäischen Wirtschaftsraums anonymisiert zur Verfügung gestellt werden,
- dass ich darüber informiert wurde, dass eine Teilnahme an diesem Sonderprojekt freiwillig erfolgt und ich zu jedem Zeitpunkt ohne Angabe von Gründen meine Teilnahme widerrufen kann,
- dass ich darüber aufgeklärt wurde, dass alle in dieser Studie erhobenen Informationen streng vertraulich, anonymisiert und entsprechend der gültigen Datenschutzgesetze behandelt werden und ausschließlich für wissenschaftliche Zwecke analysiert werden,
- dass mir bekannt ist, dass die Analysen keine Informationen zur individuellen Diagnostik beinhalten und aufgrund der Anonymisierung meine Einzelergebnisse nicht zurückverfolgt werden können,
- dass ich verstanden habe, dass ich mich bei Rückfragen jederzeit bei den Projektverantwortlichen melden kann:

Prof. Dr. Philipp
Köllinger
Vrije Universiteit
Amsterdam
ggsoep.sbe@vu.nl

Prof. Dr. Ralph Hertwig
Max-Planck-Institut für
Bildungsforschung
sekhertwig@mpib-berlin.mpg.de

Dr. David Richter
DIW Berlin
drichter@diw.de

Hiermit stimme ich den Teilnahmebedingungen zu

Ort, Datum

Unterschrift

Bei Analphabetismus: Ich bestätige, dass der/die Teilnehmende seine/ihre Zustimmung freiwillig erklärt hat.

Unterschrift eines lesekundigen Zeugen

InterviewerIn (Vor- und Nachname): _____

Ich habe dem Teilnehmenden dieses Sonderprojekt korrekt erklärt. Ich bestätige, dass dem Teilnehmenden die Möglichkeit gegeben wurde, Fragen zur Studie zu stellen und dass alle gestellten Fragen korrekt und nach meinem besten Wissen beantwortet wurden. Ich bestätige, dass der/die Teilnehmende nicht dazu genötigt wurde, die Einverständniserklärung zu unterzeichnen, und dass das Einverständnis freiwillig erklärt wurde. Ein Exemplar dieser Einverständniserklärung wurde dem Teilnehmenden ausgehändigt.

Unterschrift InterviewerIn

LEBEN IN DEUTSCHLAND

Innovationserhebung

Erklärung zum Datenschutz im Sonderprojekt „Wie uns die Gene prägen“

Nachfolgend erhalten Sie von uns die gesetzlich vorgeschriebenen Informationen zum Datenschutz für das Projekt „Wie uns die Gene prägen“ im Rahmen der Studie „Leben in Deutschland – Innovationserhebung“. Die vorliegende Erklärung beschreibt, wie wir die personenbezogenen Daten, die Sie uns im Rahmen Ihrer Teilnahme an der vorliegenden Studie bereitstellen, anonymisiert verarbeiten. Mit Ihrer Teilnahme an der Studie erklären Sie sich mit der hier beschriebenen Erklärung einverstanden. Wir bitten Sie diese Erklärung sorgfältig zu lesen.

Wir möchten Sie auch darauf hinweisen, dass dieses Datenschutzblatt lediglich als Ergänzung zum regulären Datenschutzblatt der Leben in Deutschland – Innovationserhebung zu verstehen ist.

Verantwortlich für die Verarbeitung Ihrer Daten sind:

Kantar GmbH Public Division Deutschland Landsberger Straße 284 80687 München t +49 (89) 5600 0 www.kantar.com/public/de	DIW Berlin Deutsches Institut für Wirtschaftsforschung Sozio-oekonomisches Panel (SOEP) Mohrenstr. 58 10117 Berlin t +49 (89) 89789 292 www.diw.de/de/soep
Vrije Universiteit Amsterdam School of Business and Economics Department of Economics De Boelelaan 1105 1081 HV Amsterdam t +31 (20) 598 6030 https://sbe.vu.nl/en/	Max-Planck-Institut für Bildungsforschung Lentzealle 94 14195 Berlin t +49 (30) 82406 0 info@mpib-berlin.mpg.de

Bei der Untersuchung „Leben in Deutschland – Innovationserhebung“ arbeitet das Sozio-oekonomische Panel (SOEP) des Deutschen Instituts für Wirtschaftsforschung (DIW Berlin) mit der Kantar GmbH (Kantar) sowie mit der Vrije Universiteit Amsterdam (Freie Universität Amsterdam) und dem Max-Planck-Institut für Bildungsforschung in Berlin zusammen. Kantar führt die Befragung und die damit verbundene Speichelentnahme des Projektes im Auftrag des DIW Berlin und in Zusammenarbeit mit der Vrije Universiteit Amsterdam und dem Max-Planck-Institut für Bildungsforschung bei Ihnen vor Ort durch. Alle vier Institute arbeiten streng nach den geltenden datenschutzrechtlichen Vorschriften (insbesondere die EU-Datenschutzgrundverordnung (EU-DSGVO) und das deutsche Bundesdatenschutzgesetz (BDSG)) und tragen gemeinsam die datenschutzrechtliche Verantwortung für Ihre Daten. Zudem ist Kantar Mitglied im Arbeitskreis Deutscher Markt- und Sozialforschungsinstitute e.V. (ADM) und an dessen Standesregeln gebunden – weitere Informationen hierzu finden Sie auf www.adm-ev.de. Unabhängig davon, dass wir Sie um Ihre Einwilligung gem. Art. 7 DSGVO für die Verarbeitung Ihrer Daten bitten, hat das DIW Berlin zur Erfüllung des Forschungsauftrages mit Hilfe von Interviews und Befragungen ein berechtigtes Interesse gem. Art. 9 Abs. 2 j DS-GVO i. V.m. § 27 Abs. 1 BDSG-neu an der Datenverarbeitung.

Ziel und Zweck der Studie:

Die Untersuchung zum Projekt „Wie uns die Gene prägen“, das im Rahmen der „Leben in Deutschland – Innovationserhebung“ durchgeführt wird, befasst sich mit der Frage, wie Gene und Umweltbedingungen mit menschlichem Verhalten, Gesundheit und Wohlbefinden verknüpft sind. Gene befinden sich auch im Speichel, weshalb eine Speichelentnahme möglichst aller Haushaltsmitglieder, einschließlich Kinder, die Untersuchung von Genen erlaubt. Die dadurch gewonnenen Geninformationen werden ausschließlich mit Informationen verknüpft, die im Rahmen der Innovationserhebung gewonnen wurden und werden. Die Studie dient ausschließlich der wissenschaftlichen Grundlagenforschung.

Freiwilligkeit der Teilnahme:

Die Teilnahme an der Studie ist freiwillig. Sie und/oder das/die Kind(er) in Ihrem Haushalt können sich gegen eine Teilnahme entscheiden, ohne dabei andere Rechte oder Vorteile zu verlieren, die Sie und/oder das/die Kind(er) durch die Teilnahme an der SOEP-Studie haben. Nach Zustimmung zur Teilnahme können Sie und/oder das/die Kind(er) Ihre Meinung jederzeit ändern. Auch Ihre Einwilligung zur Aufbewahrung des Speichels und zur Nutzung Ihrer Gen-Daten für Forschungszwecke können Sie jederzeit widerrufen. Schreiben Sie dazu einen Brief oder eine E-Mail an: Sozio-oekonomisches Panel (SOEP), z. Hd. v. Dr. David Richter, DIW Berlin, Mohrenstrasse 58, 10117 Berlin, soepmail@diw.de.

Wenn Sie und/oder das/die Kind(er) die Einwilligung zur Verwendung Ihrer Gen-Daten widerrufen, dürfen weiterhin alle anderen Daten verwendet werden, die bereits über Sie und/oder das/die Kind(er) erhoben wurden. Wenn Sie und/oder das/die Kind(er) die Einwilligung zur Verwendung Ihrer Gen-Daten für Forschungszwecke widerrufen, werden Ihre Speichelproben und Daten vernichtet oder wird nur Ihr Name aus der Gen-Datenbank gelöscht. In diesem Fall werden alle, die Zugang zu den Gen-Daten haben, darüber informiert, dass Ihre Daten für zukünftige Forschungszwecke nicht mehr verwendet werden dürfen. Wissenschaftliche Forschung, die bereits vor Ihrem Widerruf durchgeführt wurde, kann jedoch nicht rückgängig gemacht werden. Ebenso wenig können pseudonymisierte Daten, die bereits an autorisierte Forscher*innen weitergegeben wurden, zurückgerufen werden.

Herkunft Ihrer Adresse:

Für die Durchführung dieser Studie haben Sie selbst uns dankenswerterweise in den Vorjahren die Erlaubnis erteilt, Ihre Kontakt- und Adressdaten zum Zwecke der wiederholten Kontaktaufnahme für die Studie „Leben in Deutschland - Innovationserhebung“ zu speichern, zu der auch das Projekt „Wie uns die Gene prägen“ gehört.

Verwendung Ihrer Speichelprobe und Ihrer Daten:

Die Speichelprobe wird mit einer Nummer und einem entsprechenden Barcode versehen, diese enthalten weder den Namen noch das Geburtsdatum des Speichelgebers bzw. der Speichelgeberin oder irgendeine andere Information, auf deren Grundlage eine direkte Identifizierung möglich wäre. Die Probe wird von Kantar an das Labor des Medizinischen Zentrums der Erasmus Universität Rotterdam geschickt und dort analysiert und aufbewahrt, bis sie aufgebraucht ist oder keinen wissenschaftlichen Wert mehr hat; in diesem Fall wird sie vernichtet. Das Labor ist eines der größten Hochkapazitätslabore zur Analyse genetischer Daten in Europa und nach ISO 27001:2013 sowie NEN 7510:2011 zertifiziert. Es hält selbstverständlich die datenschutzrechtlichen Standards der EU bei der Bearbeitung personenbezogener Daten ein.

Ihre erhobenen genetischen Daten werden niemals zusammen mit identifizierenden Angaben (z. B. Name oder Adresse) gespeichert. Die genetischen Daten schickt das Labor verschlüsselt und nur mit der Proben-Nummer gekennzeichnet zur Weiterbearbeitung an die Mitglieder des Forschungskonsortiums, die erste Analysen durchführen werden. Für die Analysen werden die Angaben aus den Befragungen und regionale Informationen ohne Ihren Namen und Adresse mit den analysierten genetischen Daten zusammengeführt; dazu generiert Kantar einen Schlüssel, der die Personen-ID aus den Befragungen mit der Nummer Ihrer Speichelprobe verbindet. Das Konsortium speichert und analysiert die Gen-Daten auf dem niederländischen Supercomputer „Cartesius“ in Amsterdam. Cartesius ist ebenfalls nach ISO 27001 zertifiziert und verfügt über besonders strikte Sicherheitsbedingungen, welche den Rechner und die darauf gespeicherten Daten vor Zugriff von Unbefugten schützen.

Ab 2022 werden die aus den Speichelproben gewonnenen Gen-Daten in einer gesicherten Datenbank gespeichert, über die qualifizierte Wissenschaftler*innen Zugang zu den Daten beantragen können (z.B. im European Genome-phenome Archive, <https://www.ebi.ac.uk/ega/contact-us>). Das SOEP, das die Daten verwaltet, wird den potentiellen Zugriff Dritter auf die gesammelten pseudonymisierten Gen-Daten strikt auf Wissenschaftler*innen an nicht-kommerziellen Forschungseinrichtungen begrenzen. Diese Forschungseinrichtungen können sich sowohl innerhalb sowie außerhalb des Europäischen

Wirtschaftsraums befinden. Wissenschaftler*innen, die mit Gen-Daten arbeiten möchten, müssen sich beim SOEP registrieren und ihre jeweilige Studie durch eine Ethikkommission prüfen und genehmigen lassen. Außerdem müssen sie garantieren, dass sie die sehr hohen EU-Datenschutzbedingungen erfüllen werden. Die Daten werden unbefristet für Forschungszwecke zur Verfügung stehen, es sei denn, die Studie wird beendet oder Sie und/oder das/die Kind(er) widerrufen Ihr Einverständnis zur Teilnahme.

Vertraulichkeit

Wenn Sie an dieser Studie teilnehmen, wird Genmaterial von Ihnen erhoben. Bei den daraus gewonnenen Gen-Daten handelt es sich um besondere Kategorien personenbezogener Daten, die einem besonderen Schutz unterliegen. Wir treffen alle erdenklichen Vorkehrungen, um die Vertraulichkeit Ihrer Daten zu gewährleisten und zu verhindern, dass Ihre Identität aufgedeckt wird:

- Alle von Ihnen und/oder dem/den Kind(ern) erhobenen Daten werden entsprechend der EU Datenschutzgrundverordnung gespeichert und wissenschaftlich ausgewertet.
- Ihre Speichelprobe und alles Material, das auf Grundlage dieser Probe erstellt wird, wird wie oben beschrieben mit einem neutralen Code gekennzeichnet.
- Der Schlüsselcode, der Ihren Barcode mit Ihrer Person verknüpft, wird vom Befragungsinstitut Kantar aufbewahrt. Nur wenige autorisierte, speziell zum Datenschutz verpflichtete Kantar-Mitarbeiter*innen haben darauf Zugriff. Dritte Personen (z.B. Mitarbeiter*innen des DIW Berlin und Wissenschaftler*innen, die die Daten auswerten) haben keinen Zugriff und können nicht erfahren, von wem die Daten erhoben wurden.
- Ihr(e) Interviewer*in und das Befragungsinstitut Kantar werden zu keinem Zeitpunkt Zugriff auf ihre genetischen Daten oder daraus abgeleiteter Informationen haben.
- Ihre nur mit dem Code gekennzeichneten Daten werden von Wissenschaftler*innen mit den Daten anderer nur mit einem Code gekennzeichneten Studienteilnehmer*innen zusammen wie oben beschrieben ausgewertet. Es dürfen nur die Ergebnisse von aggregierten Datenanalysen veröffentlicht werden, die keine einzelnen Personen erkennen lassen.

Widerrufsrecht

Sie und/oder das/die Kind(er) können die Einwilligung zur Speicherung Ihrer Kontaktdaten jederzeit und ohne negative Konsequenzen mit Wirkung für die Zukunft widerrufen. Sie und/oder das/die Kind(er) können außerdem Ihre Einwilligung zur Verwendung Ihrer Forschungsdaten und Speichelproben jederzeit ohne Angabe von Gründen und ohne nachteilige Folgen für Sie und/oder dem/den Kind(er) für die Zukunft widerrufen und die Löschung von Forschungsdaten verlangen. Wenn Sie und/oder das/die Kind(er) die Speicherung Ihrer Kontaktdaten widerrufen, ist eine Zuordnung der Studiendaten nicht mehr möglich. Die Löschung des Identifizierungscodes der Speichelprobe kann eine spätere Zuordnung des genetischen Materials zu Ihrer Person und/oder zu Ihrem/Ihren Kind(ern) über andere Quellen allerdings niemals völlig ausschließen, da jeder Mensch genetisch einmalig ist.

Aus bereits durchgeführten Analysen können Ihre Daten nicht mehr entfernt werden. Sie und/oder das/die Kind(er) haben weiterhin im Rahmen der gesetzlichen Möglichkeiten ein *Recht auf Auskunft* über die bei uns vorliegenden personenbezogenen Daten und deren Weitergabe an Dritte, ein *Recht auf Berichtigung, Löschung* oder die *Einschränkung der Verarbeitung* der Sie und/oder dem/den Kind(ern) betreffenden personenbezogenen Daten.

Auch steht Ihnen das Recht zu, sich an eine Aufsichtsbehörde für Datenschutz zu wenden: Die zuständige Behörde für die Max-Planck-Gesellschaft ist das Bayerische Landesamt für Datenschutzaufsicht, Postfach 606, 91511 Ansbach. Die zuständige Behörde für das DIW ist der Berliner Beauftragte für Datenschutz und Informationsfreiheit, Datenschutzbeauftragte, Friedrichstraße 219, 10969 Berlin.

Kontakt Daten Datenschutzbeauftragte/r

- Datenschutzbeauftragter für das Deutsche Institut für Wirtschaftsforschung: Thorsten Ritter, c/o DIW Berlin, Mohrenstrasse 58, 10117 Berlin, E-Mail: datenschutzfragen@diw.de
- Datenschutzbeauftragter bei Kantar: Ass. Iur. David Ohlenroth, Kantar GmbH, Landsberger Str. 284, 80687 München, E-Mail: datenschutz@kantar.com
- Datenschutzkoordinator am Max-Planck-Institut für Bildungsforschung: Thomas Feg, Max-Planck-Institut für Bildungsforschung, Lentzeallee 94, 14195 Berlin, E-Mail: feg@mpib-berlin.mpg.de
- Datenschutzbeauftragte der MPG: Heidi Schuster, Hofgartenstraße 8, D-80539 München, Telefon: +49 (89) 2108-1554, E-Mail: datenschutz@mpg.de
- Datenschutzverantwortlicher an der Vrije Universiteit Amsterdam: Julien Scholten, De Boelelaan 1105, Room HG 1B-36, 1081 HV Amsterdam, The Netherlands, Email: j2.scholten@vu.nl

Studienkontaktnummer

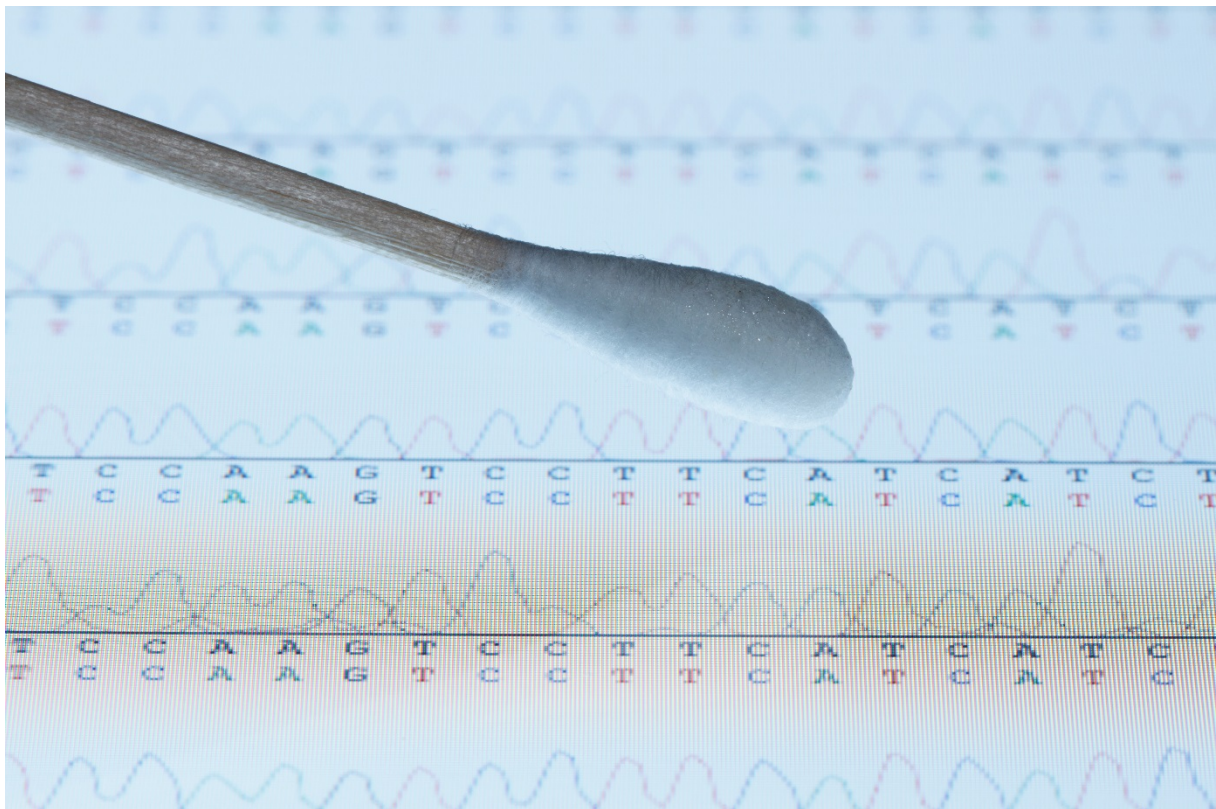
Sofern Sie Fragen zur Teilnahme haben oder Ihrer Teilnahme an der Sammlung genetischer Daten für die Zukunft widersprechen und Lösch-, Widerrufs- und Auskunftsrechte geltend machen, wenden Sie sich bitte an:

Sozio-oekonomisches Panel (SOEP)
z. Hd. V. Dr. David Richter
DIW Berlin
Mohrenstrasse 58
10117 Berlin
soepmail@diw.de
Tel. +49 30 89789 - 413

Wir danken Ihnen für Ihr Mitwirken und Ihr Vertrauen in unsere Arbeit!

Interviewer-Handbuch

„Wie uns die Gene prägen“



Ein kurzes Vorwort

Liebe Interviewer und Interviewerinnen,

erstmal vielen Dank, dass Sie uns auch dieses Jahr wieder tatkräftig bei der Innovationserhebung unterstützen! Wie einige von Ihnen bei der Interviewerschulung schon gehört haben, haben wir dieses Jahr ein ganz besonderes Projekt, bei dem wir auf Ihre Unterstützung angewiesen sind: Das Modul „Gene“. Nicht nur, weil es sehr viele Materialien gibt, an die Sie alle denken müssen. Sondern auch, weil Sie als kompetente Ansprechperson bei diesem Modul sehr wichtig sind. Sie sollten, wenn möglich, alle Fragen unserer Zielpersonen zu „Genen“ beantworten können, um den Zielpersonen die Angst, die womöglich mit diesem „fremden“ Thema verbunden ist, zu nehmen.

Damit es leichter für Sie ist, sich mit dem Thema „Gene“ zurecht zu finden, haben wir für Sie als Interviewer/Interviewerin dieses spezielle Handbuch erstellt. Wir möchten Sie bitten, das Handbuch zu lesen, bevor Sie mit dem ersten Interview beginnen.

Wir bedanken uns schon jetzt vielmals für Ihre Unterstützung und wünschen Ihnen gutes Gelingen beim Gen-Modul und natürlich bei allen weiteren Herausforderungen, die die Innovationserhebung 2019 mit sich bringt.



Philipp Köllinger, Ralph Hertwig & David Richter

Worum geht es im Projekt „Wie uns die Gene prägen“?

Wie im Flyer für die Befragten kurz erklärt wird, geht es vor allem darum herauszufinden wie das *Zusammenspiel* von genetischen Faktoren und Umweltfaktoren funktioniert. Mit Umwelt ist alles gemeint, was außerhalb eines einzelnen Menschen ist. Es zählt also nicht nur die natürliche Umwelt dazu, sondern auch die soziale Umwelt, angefangen bei der Familie bis hin zur Wirtschaft und der Politik.

Die ForscherInnen, die das Projekt leiten, sind besonders auch daran interessiert, welchen *Einfluss Eltern* auf ihre Kinder haben (aus kindlicher Sicht sind ihre Eltern Teil der Umwelt!).

Es geht bei dem Projekt ausdrücklich *nicht* darum am Ende zu behaupten, dass die Gene unser Leben steuern und wir im Grunde gar keine Wahl hätten, wir uns also mit unserem (genetischen) Schicksal

abfinden müssten. Stattdessen wollen die Forscher*innen herausfinden, wie man die Umwelt so gestaltet, dass jeder aus seinen genetischen Erbanlagen das Beste herausholen kann bzw. wie man Leuten, die Pech hatten, am besten hilft.

Die neuen Erkenntnisse, die sich aus dieser Forschung ergeben können, können zum Beispiel eine Bedeutung für das Bildungswesen und die soziale Sicherung bekommen. Bitte betonen Sie aber gegenüber den Befragungspersonen vor allem, dass die Wissenschaft soweit noch lange nicht ist: Bei dem Projekt geht es um echte *Grundlagenforschung*.

Da es sich um komplizierte Forschung handelt, arbeiten auch mehrere Forschungseinrichtungen mit dem DIW Berlin *international* zusammen. Das Max Planck Institut für Bildungsforschung in Berlin, die Freie Universität Amsterdam, die Universität Rotterdam, sowie weitere internationale Spitzenuniversitäten aus den USA und der Schweiz.

Die Speichelproben werden in Rotterdam analysiert, da das dortige Labor exzellent ist und viel Erfahrung mit der Analyse von Tausenden von Speichelproben hat. Die so gewonnenen Daten werden auf einem speziellen Hochleistungs-Computer (Cartesius), der in Amsterdam steht, gespeichert und verarbeitet. Cartesius ist durch besonders strikte Sicherheitsbedingungen gekennzeichnet, die den Rechner und die Daten vor Zugriff von Unbefugten schützen. Da Amsterdam bzw. die Niederlande Teil der Europäischen Union (EU) sind, sind die *Datenschutzvorschriften dort genauso streng wie in Deutschland*.

Das Labor in Rotterdam ist nach ISO 27001:2013 sowie NEN 7510:2011 zertifiziert. Der Cartesius-Computer ist nach ISO 27001 zertifiziert.

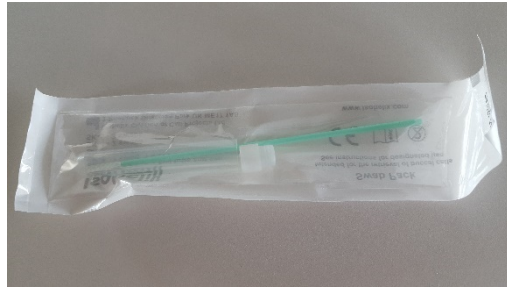
Falls Sie gefragt werden bezüglich der Daten von der Rentenversicherung und vom IAB/der Bundesagentur für Arbeit, um die Sie dieses Jahr die Befragten bitten: Weder die Rentenversicherung noch das IAB (Institut für Arbeitsmarkt- und Berufsforschung in der Bundesagentur für Arbeit) werden die Gen-Daten jemals erhalten. Das Datenschutzblatt und die Datenschutzerklärung regeln das absolut verbindlich und für die gesamte Zukunft. Niemand muss sich um den Datenschutz Sorgen machen.

Die Gen-Daten dürfen nur von Wissenschaftler*innen ausgewertet werden, die sich beim SOEP registrieren und deren Forschung eine Ethik-Kommission zugestimmt hat; so, wie für die Speichelerhebung und die anschließenden Analysen des Gen-Konsortiums Ethikkommissionen der Freien Universität Amsterdam und der Max Planck Gesellschaft zugestimmt haben (was den Befragten auch im Infohandbuch erklärt wird, auf der letzten Seite unter der Überschrift „**Kontakte für Fragen**“).

Materialien

Sie erhalten von uns folgende Materialien, die Sie zur Entnahme der Speichelproben benötigen:

- **Speichel-Sets mit:**
 - Verpacktem Wattetupfer
 - Speichlröhrchen
 - Deckel für das Speichlröhrchen



- Verpackte Kapseln, um die Proben haltbar zu machen



- **Materialien für die Befragten:**
 - Einverständniserklärung (wird ausgehändigt, Zustimmung/Verweigerung erfolgt aber im CAPI und nur in Ausnahmefällen schriftlich) (einmal pro Person + Reservееinverständniserklärungen im Falle einer Verweigerung der Unterschrift im CAPI)
 - Infohandbuch für Befragte „Wie uns die Gene prägen“ (einmal pro Haushalt)
 - Datenschutzblatt (einmal pro Haushalt)
 - Flyer, den die Befragungspersonen vorab erhalten haben (zur Ansicht bzw. als Reserve; einmal pro Haushalt)

- **Zusätzliche Materialien für Sie als Interviewer/Interviewerin**

- Laminierte Kurzanleitung zur Speichelentnahme
- Handschuhe
- (Vliesstoff-) Tücher als Unterlage
- Barcode-Klebeetiketten in **dreifacher** Ausführung **pro** Person
- Laminiertes Beispieldokument: So sehen Gen-Informationen aus



- Haushalts-Personenliste „Gene“ (A4-Blatt) (pro Haushalt)

KANTAR		Projekt: 410532	LID Inno 2019 Haushalts-Personenliste
HH-Nr.: «HNR»		Listen-Nr.: «LINR» / lfd. Nr.: «LFDNR»	
Speichelprobe – Gen-Test			
☒			
PNR	Vorname	Hinweis	Barcode-Etikett
«PNR_1»	«PVOR_1»	«hinweis_1»	
«PNR_2»	«PVOR_2»	«hinweis_2»	
«PNR_3»	«PVOR_3»	«hinweis_3»	

- Vorfrankierte, adressierte Luftpolsterumschläge (Fassungsvermögen ca. sieben Speichlröhrchen; bitte die Röhrchen aus *einem* Haushalt *nicht* auf *mehrere Umschläge* verteilen)

Bitte achten Sie unbedingt darauf, dass die Materialien jederzeit außerhalb der Reichweite von Kindern aufbewahrt werden. Insbesondere Babys greifen nach allem was in ihrer Reichweite liegt – das muss insbesondere beachtet werden, wenn eine Speichelprobe von einem Baby genommen wird.

Durchführung

Vor Beginn der Feldarbeit: Vorabinformation der Befragungsperson

- Die Haushalte haben gemeinsam mit dem Ankündigungsschreiben zur neuen Welle einen Flyer erhalten, der über die geplante Sammlung von Speichelproben informiert.
- Bei der Interviewerschulung der Innovationserhebung im August 2019 wurde den anwesenden Kontaktinterviewern die Entnahme der Speichelprobe erklärt und gezeigt.
- Die Kontaktinterviewer wurden angewiesen, bei ihren eigenen Schulungen die Speichelentnahme zu erklären und zu zeigen.

Vor Beginn des Interviews: Richten aller Materialien

- Stellen Sie vor dem Interviewtermin bitte sicher, dass Sie alle notwendigen Materialien dabei haben.

Zu Beginn des Interviews: Klärung der Bereitschaft

- Speichelproben sollen normalerweise erst am Ende aller Interviews in einem Haushalt genommen werden, aber bereits ganz am Anfang Ihres Besuchs in einem Haushalt muss über die Speichelprobe gesprochen werden.
- Deshalb findet bereits zu Beginn des Personenfragebogens die Ankündigung für das Modul „Gene“ statt. Im Rahmen dieser Ankündigung werden Sie durch das CAPI Programm angeleitet, wie Sie die Befragten informieren und welche Materialien Sie den Befragten austeilen sollen. Im Rahmen der Ankündigung werden die Zielpersonen auch gefragt, ob Sie und/oder Ihre Kinder für eine Speichelentnahme am Ende des Interviews bereit wären. Wichtig: zu diesem frühen Zeitpunkt Ihres Haushalts-Besuchs wird noch keine verbindliche Zustimmung gegeben. Diese erfolgt erst am Ende des Interviews kurz vor der Speichelentnahme.
- Eine Ankündigung zu Beginn des Personeninterviews ist dennoch wichtig, da Sie im Falle einer Bereitschaft der Zielperson und/oder deren Kinder darauf hinweisen sollen, dass die Personen, die zur Speichelentnahme bereit sind, ab jetzt, d.h. mindestens eine halbe Stunde vor der eigenen Probe, nichts mehr essen oder trinken dürfen.
- Eine Speichelprobe sollen alle Haushaltsmitglieder – auch Kinder und Säuglinge – abgeben.
- Beginnen Sie mit den Erziehungsberechtigten. Dadurch, dass die Kinder sehen, wie die Speichelentnahme bei den Erziehungsberechtigten funktioniert, haben sie in der Regel weniger Angst, es selbst auszuprobieren, sondern wollen es nachmachen.
- Es ist möglich, dass Kinder mitmachen und Erwachsene nicht mitmachen (die Erziehungsberechtigten müssen allerdings einverstanden sein).
- Bitte üben Sie keinen Druck aus. Die Teilnahme am Innomodul „Gene“ ist absolut freiwillig.
- Bitte nehmen Sie sich Zeit, alle Fragen der Zielpersonen und auch, sofern vorhanden, die Fragen ihrer Kinder, zu beantworten.
- Wichtig (falls Sie gefragt werden): die Ergebnisse der Speichelprobe werden nur mit den Angaben der Innovationserhebung verknüpft, nicht aber mit Daten im IAB oder in der BA- oder bei der Rentenversicherung.
- Die Speichel-Proben werden nicht vernichtet, nachdem die wichtigsten Teile der DNA extrahiert und statistisch analysierbar gemacht wurden. Die restliche Probe wird eingefroren und archiviert. Dies wird gemacht, weil es in Zukunft möglich werden könnte, dass noch größere Teile oder das ganze Genom eines Menschen preiswerter als bislang analysierbar sein werden, sodass auch Wissenschaftler*innen, die Grundlagenforschung betreiben, sich das leisten können. Darauf sollten Sie aber nur hinweisen, falls Sie gefragt werden, warum die Speichelproben in Rotterdam archiviert werden sollen.
- Sicherlich kann eine Frage sein, wie die erhobenen Gen-Informationen aussehen. Deshalb befindet sich in Ihren Unterlagen ein laminiertes Blatt, das Sie den Befragten zeigen können. In Wirklichkeit umfassen die Gen-Informationen einer Person – obwohl nur ein ganz kleiner Teil der Gene analysiert wird – im auf dem Blatt ausgedruckten Format fast 15.000 (!!!) Seiten.
- Die EU-Datenschutzverordnung gibt den Zielpersonen das Recht ihre Gen-Informationen, sobald die Speichelproben analysiert sind, anzufordern (darauf wird im Datenschutzblatt am Ende hingewiesen). Bitte weisen Sie nur auf diese Möglichkeit hin, wenn Sie danach gefragt werden. Denn bisher gibt es nur wenige Personen in Deutschland, die diese Gen-Informationen

sinnvoll und *verantwortlich* für einzelne Personen auswerten können – die Befragten und auch ihre Ärzte selbst können mit den Gen-Informationen nicht direkt etwas anfangen.

Während des Interviews: Bitte nichts essen und trinken

Bitte informieren Sie die Befragungspersonen darüber, dass während des Interviews (idealerweise eine Stunde vor der Speichelprobe) nicht gegessen, getrunken, geraucht oder Kaugummi gekaut werden sollte und bitte achten Sie darauf, dass dies *nicht versehentlich* passiert. Auch sollten vor der Speichelprobe nicht die Zähne geputzt oder Mundwasser verwendet werden. Achten Sie bitte auch darauf, dass auch Kinder und Säuglinge in der Zeit nichts essen oder etwas anderes als klares Wasser trinken bzw. erinnern Sie die Eltern daran, darauf zu achten.

Es ist jedoch ausdrücklich erlaubt und sogar erwünscht, vor der Speichelprobe den Mund mit klarem Leitungswasser zu spülen oder einen Schluck klares Wassers zu trinken. Auch kann der Speichelfluss durch leichte Selbstmassage der Wangen mit den Fingern angeregt werden. All das wirkt sich positiv auf die Reinheit und die Menge der DNA-Proben aus, die mit dem Speichel erhoben werden.

Sollte ein Teilnehmer doch etwas gegessen und getrunken haben, nehmen sie bitte dennoch die Speichelprobe, nachdem sich der Teilnehmer den Mund gründlich mit Leitungswasser ausgespült hat. Das sollte aber wirklich nur die absolute Ausnahme sein, wenn es gar nicht anders geht!

Unmittelbar vor der Speichelentnahme werden Sie gebeten im CAPI anzugeben, wie lange die Person nichts gegessen oder getrunken hat (das Trinken von klarem Wasser hier bitte nicht mit einrechnen). Diese Angabe ist wichtig, da das Labor in Rotterdam versuchen wird, auch aus „verunreinigten“ Speichelproben die DNA zu gewinnen.

Am Ende der Personeninterviews: Die Speichelprobe

- Bitte führen Sie wenn möglich erst alle normalen Personeninterviews aller anwesenden Personen durch.
- Anschließend rufen Sie bitte den separaten Fragebogen „Gene“ auf (Aufruf „410532 Gene“).
- Für jede Person im Haushalt, auch Kinder, gibt es eine separate Auswahlmöglichkeit in der Haushaltsliste nach Eingabe der Listen- und laufenden Nummer. Dadurch ist es möglich, dass Sie die Speichelentnahme an zwei unterschiedlichen Tagen durchführen, z.B. wenn am ersten Tag nur der Mann anwesend war, nicht aber die Frau.

A000A

Von welcher Person im Haushalt 9999911 soll die Speichelprobe genommen werden?

Personennummer / Name / Geburtsjahr / Geschlecht

01:01 / Test A / 1960 / männlich

02:02 / Test B / 1965 / weiblich

03:03 / Test C / 2002 / weiblich

04:04 / Test D / 2005 / männlich

05:05 / Test E / 2007 / weiblich

98:Andere Person im Haushalt

- Pro angelegter Person in Mein Kantar können Sie je einen Gen-Fragebogen durchführen. Sind laut Mein Kantar z.B. zwei Kinder im Haushalt, gibt es auch für diese zwei Kinder die Auswahlmöglichkeit und der Fragebogen „Gene“ kann durchgeführt werden.
- Beginnen Sie nie mit dem Kind/den Kindern, sondern mit den Erziehungsberechtigten. Dadurch, dass die Kinder sehen, wie die Speichelentnahme bei den Erziehungsberechtigten funktioniert, haben sie in der Regel weniger Angst, es selbst auszuprobieren (im Gegenteil: Kinder wollen es dann nachmachen).
- Vor der Speichelentnahme werden Sie im CAPI gebeten, die Einverständniserklärung „Gene“ zu übergeben. Das überreichte Exemplar bleibt im Haushalt. Zusätzlich ist es erforderlich, dass die Personen im CAPI unterschreiben. In Ausnahmefällen kann auch eine Einverständniserklärung auf Papier unterschrieben werden. Bitte denken Sie daran, in diesem Fall die Haushaltsnummer (**HNR**), die Personennummer (**PNR**), Listen-Nr. (**LINR**) und lfd. Nr. (**LFNDR**) zu ergänzen, damit Kantar am Ende die Einverständniserklärung zur richtigen Person zuordnen kann. Bitte weisen Sie jedoch *nicht aktiv* auf diese *Möglichkeit* hin.
- Im Falle von Kindern (d.h. alle Personen, die aufgrund ihres jungen Alters (geboren 2003 und jünger) keinen eigenen Personenfragebogen ausgefüllt haben) unterschreiben die Erziehungsberechtigten, sofern sie mit der Speichelentnahme ihrer Kinder einverstanden sind und die Kinder mitmachen wollen.
- Nachdem die Einverständniserklärung unterschrieben wurde, kann die Speichelentnahme beginnen.

Speichelproben bei Kindern

Unsere Testdurchgänge haben ergeben, dass die Speichelentnahme bei Kindern problemlos möglich ist – am einfachsten, wenn es ein Erziehungsberechtigter schon vorgemacht hat. Damit ein Kind eines Haushalts teilnehmen kann, ist es wichtig, dass beide Erziehungsberechtigte zustimmen. Sobald nur ein Erziehungsberechtigter im Hause ist, der andere abwesende Erziehungsberechtigte der Speichelentnahme des Kindes aber zugestimmt hat, ist eine Speichelentnahme auch möglich. Das CAPI sieht entsprechend verschiedene Antwortmöglichkeiten vor.

Zusätzlich zur Zustimmung der Erziehungsberechtigten ist es natürlich wichtig, dass auch das Kind dazu bereit ist bzw. nicht verweigert. Wenn ein Kind nicht will, darf die Speichelprobe nicht erfolgen.

Bei Babys und Kleinkindern sollten die Erziehungsberechtigten die Speichelentnahme durchführen. Leiten Sie als Interviewer/Interviewerin bitte den Erziehungsberechtigten entsprechend an.

Jetzt kann es mit der Entnahme der Proben losgehen:

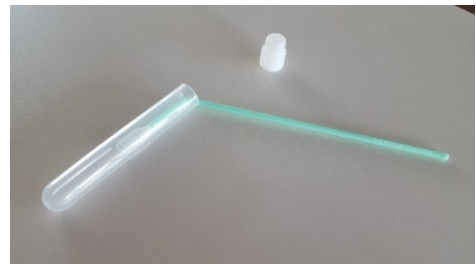
1. Bitte breiten Sie ein Tuch auf dem Tisch aus und legen Sie das Speichel-Set inklusive verpacktem Tupfer, Röhrchen und Deckel für das Röhrchen darauf ab.
2. Führen Sie bitte die **gesamte Speichelentnahme** an dem Tisch o. Ä. durch, auf dem Sie das Tuch ausgebreitet haben. Vermeiden Sie bitte auf jeden Fall ein Hinunterfallen des Tupfers sowie der Kapsel! **Falls der Tupfer oder die Kapsel hinunterfallen, öffnen Sie bitte eine neues Speichel-Kit bzw. eine neue, verpackte Kapsel.**

Bitte ziehen Sie ein (frisches) Paar Handschuhe an.

3. Bitten Sie die Zielperson/das Kind, zuerst den Mund mit klarem Wasser auszuspülen bzw. einen Schluck klares Wasser zu trinken.
4. Bitte öffnen Sie die Verpackung des Speichel-Sets, indem Sie die Verpackung an einem Ende aufreißen.
5. Entnehmen Sie den Tupfer aus dem Röhrchen und passen Sie dabei auf, dass Sie den weißen Tupferkopf nicht mit Ihren Fingern berühren. Die Kappe, die am Ende auf das Röhrchen kommt, möglichst nur am oberen, breiten Ende anfassen!
6. Übergeben Sie den Tupfer der Befragungsperson und machen Sie die Person darauf aufmerksam, dass auch sie den weißen Tupferkopf nicht mit den Fingern berühren darf, da sonst die Probe verunreinigt wird.
7. Erklären Sie der Befragungsperson, dass sie den Tupfer in den Mund führen soll. Danach soll sich die Befragungsperson mit etwas Druck und leichten Drehungen an der Innenseite der Wangen und unter der Ober- und Unterlippe etwa eine Minute lang mit dem Tupfer durch den Mund fahren.

Wichtig: mit etwas Druck und leichten Drehungen; Dauer: möglichst 1 Minute.

8. Nach einer Minute nehmen Sie den speichelbenetzten Tupfer bitte an sich. Bei Rückfragen, warum es eine Minute sein soll (das mag womöglich manchen etwas lange vorkommen): dies ist nötig, damit sich genug Speichel auf dem Tupfer befindet (was man in Krimi-Serien im Fernsehen sieht ist für wissenschaftliche Analysen nicht ausreichend, da es nicht nur um ganz wenige Stellen im Genom geht, die wissenschaftlich analysiert werden).
9. Führen Sie den Tupfer in das Röhrchen, ohne dabei den Tupferkopf mit den Fingern zu berühren.
10. Bitte kürzen Sie den Stab des Tupfers. Platzieren Sie dafür Ihren Daumnagel in der kleinen Rille im Griff (die ungefähr 2 cm über den Tupferkopf zu finden ist), und brechen Sie den Griff dann in zwei Teile, indem Sie ihn zur Seite biegen. Lassen Sie den Tupferkopf in das Röhrchen fallen.
11. Legen Sie das Röhrchen mit dem speichelbenetzten Tupfer auf das Tuch, das Sie zuvor ausgebreitet haben.
12. Reißen Sie die Verpackung der beiliegenden Kapsel an dem Ende mit der Einreißmarkierung auf.
13. Lassen Sie die Kapsel vorsichtig aus der Verpackung in das Röhrchen mit dem Tupfer gleiten. Sie dürfen die Kapsel nicht berühren. Dies gelingt leicht, wenn Sie das Röhrchen ein wenig in die Packung schieben.
14. Versiegeln Sie das Röhrchen sicher mit der mitgelieferten Kappe (die Kappe fassen Sie bitte nur am oberen, breiten Ende an).



15. Bitte kleben Sie das linke Klebeetikett mit dem Barcode auf die Haushaltsliste „Gene“ in das Feld „Barcode-Etikett“ in die Zeile mit dem Namen der Person, von der Sie die Probe entnommen haben.



16. Kleben Sie dann bitte das entsprechende mittlere Klebeetikett mit dem Barcode auf das Röhrchen. Der Aufkleber muss dabei längs aufgeklebt werden. Der rechte Barcode bleibt auf dem Etikettenbogen zurück.

Achtung: Achten Sie bitte unbedingt darauf, dass beide Klebeetiketten aus **einer Zeile** verwendet werden. Die Nummern sind nur pro Zeile identisch.

17. Bitte notieren Sie die Nummer unter dem Barcode im CAPI. Sie werden im CAPI entsprechend dazu aufgefordert:

Bitte tragen Sie den Barcode von Test D Test D hier ein:

Barcode:

18. Sollte eine Person, die auf der Haushalts-Personenliste den Hinweis C enthält, sich entgegen der vorherigen Verweigerung für ein Interview entscheiden, dann entnehmen Sie bei dieser Person die Speichelprobe bitte erst, wenn Sie den Personenfragebogen ausgefüllt hat und ebenfalls die Einverständniserklärung unterschrieben hat.

19. Sollte es Personen geben, die

- neu in den Haushalt hinzugekommen sind
- in der Liste fehlen
- einen Personenfragebogen ausgefüllt haben (außer Minderjährige / Kinder / Säuglinge) und
- einer Speichelprobe zugestimmt haben,

tragen Sie bitte diese Person(en) händisch in die Haushaltsinfo-Liste „Gene“ ein und führen Sie auch hier eine Speichelprobe durch.

20. Bitte sammeln Sie von jeder Befragungsperson, die mit der Einverständniserklärung zugestimmt hat, eine Speichelprobe nach dem oben beschriebenen Vorgehen.

21. Packen Sie die Proben zu Ihren Unterlagen und **vergessen Sie sie keinesfalls in dem Haushalt.**

22. Dokumentieren Sie bitte die Speichelprobenentnahme in der Haushaltsliste in „Mein Kantar“ in der Spalte „Erläuterungen“. Bei den Befragungspersonen, die eine Speichelprobe abgegeben haben, ergänzen Sie die Spalte nach Abschluss aller Speichelproben mit dem Hinweis „Gen da“. Bei Personen, die keine Speichelprobe abgegeben haben, notieren Sie in der Spalte bitte „Gen verweigert“.

23. Wenn Sie fertig sind, kümmern Sie sich bitte um die Entsorgung der Verpackungen, des Tuchs und ggf. der Handschuhe. Die **ganz rechts** auf dem Etiketten-Bogen **übriggebliebenen**

Unser Dank an Sie

Weil wir wissen, dass wir bei diesem Modul ganz besondere Herausforderungen an Sie als Interviewer stellen, möchten wir Sie gerne dafür „belohnen“. Für jede Speichelprobe (egal ob Erwachsener oder Kind) bekommen Sie 5 Euro. Diesen Betrag erhalten Sie nach Ende der Feldzeit, wenn wir einen Gesamtüberblick haben, wie viele Speichelproben Sie insgesamt zurückgeschickt haben.

Falls es jemand ganz genau wissen will

Erhebungsverfahren

Speichelproben werden mit Hilfe von Wattetupfern (Isohelix IS SK-1S) erhoben, die von den Teilnehmern nach Anleitung durch den/die Interviewer/in selbst angewendet werden können. Nach Anwendung geben die Teilnehmer die Wattetupfer in ein Röhrchen, das anschließend vom Interviewer mit einer Kapsel zur Stabilisierung der DNA (Isohelix Dri-Capsule) versehen, verschlossen und beschriftet wird.

Verarbeitung der Proben

Die das Projekt tragende Wissenschaftler*innen haben das Genetik-Labor des Medizinischen Zentrum der Erasmus Universität Rotterdam (<http://glimdna.org/>) mit der Verarbeitung der Speichelproben beauftragt, das die DNA extrahiert und die Informationenvon dem Teil der DNA, von dem bekannt ist, dass er sich oft zwischen Menschen unterscheidet, für Analysen bereitstellt (mit Hilfe des Analyse-Chips Infinium™ Global Screening Array-24v2.0). Die DNA wird auch archiviert, da es in Zukunft möglich werden könnte einen größeren Teil oder die gesamte DNA in Daten umzusetzen als dies im Moment möglich ist.

Das Labor hat langjährige Erfahrung mit ähnlichen Projekten, bei denen genetische Daten von zehntausenden Personen erfolgreich erhoben und analysiert wurden, unter anderem bei der Datenerhebung der Rotterdam Study und Generation R. Es gilt als eines der größten Hochkapazitätslabore zur Gewinnung genetischer Daten in Europa und ist nach ISO 27001:2013 sowie NEN 7510:2011 zertifiziert.

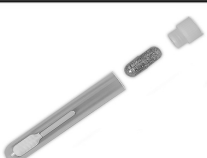
Die erhobenen und qualitätsgeprüften Daten werden dann für Analysezwecke an das Konsortium verschlüsselt versendet, und vom Konsortium auf dem niederländischen Supercomputer Cartesius gespeichert und verarbeitet.

Cartesius ist ebenfalls nach ISO 27001 zertifiziert und verfügt über besonders strikte Sicherheitsbedingungen, welche die Rechner und Daten vor Zugriff von Unbefugten schützen.

So sehen Gen-Informationen aus (beispielhafter Auszug)

Chromosom	Position	Genotyp
1	82154	AA
1	752566	AA
1	752721	GG
1	776546	AA
1	798959	AG
1	800007	CC
1	838555	AC
1	846808	CC
1	854250	AA
1	861808	GG
1	873558	TT
1	882033	GG
1	888659	CC
1	891945	GG
1	893981	CC
1	894573	AA
1	903104	CC
1	904165	GG
1	910935	GG
1	918384	TT
1	924898	AA
1	927309	CC
1	928836	TT
1	932457	GG
1	934345	GG
1	940203	GG
1	944564	TT
1	947034	AA
1	948692	AA
1	948921	CC
1	957640	CC
1	959842	CC
1	962210	AA
1	977780	TT
1	990417	TT
1	994391	TT
1	998395	GG
1	1005806	CC
1	1017197	TT
1	1017587	CC
1	1018704	GG
1	1021346	AA
1	1021415	GG
1	1021583	AA
1	1021658	GG
1	1021695	GG
1	1025301	CC

Kurzanleitung für die Speichelentnahme

<p>Bitte essen und trinken Sie eine halbe bis eine Stunde vor der Speichelentnahme nichts und putzen Sie auch nicht Ihre Zähne. Gerne können Sie sich unmittelbar vor der Entnahme den Mund mit Wasser ausspülen.</p>	
<p>1</p> 	<p>Die Verpackung des Speichel-Sets wird geöffnet, indem die Verpackung an einem Ende aufgerissen wird.</p>
<p>2</p> 	<p>Bei der Entnahme des Tupfers aus dem Röhrchen ist es extrem wichtig, dass der weiße Tupferkopf nicht mit den Fingern berührt wird, da Schweiß und unsichtbarer Schmutz die Probe verunreinigen.</p>
<p>3</p> 	<p>Führen Sie den Tupfer in den Mund. Fahren Sie sich danach etwa 1 Min. lang mit dem Tupfer mit etwas Druck und leichten Drehungen entlang der Innenseite der Wangen und unter der Ober- und Unterlippe durch den Mund.</p>
<p>4</p> 	<p>Wenn der Tupfer in das Röhrchen gegeben wird, ist es wieder extrem wichtig, dass der Tupferkopf nicht mit den Fingern berührt wird.</p>
<p>5</p> 	<p>Der Griff des Tüpfers muss verkürzt werden. Dafür platziert man einen Daumnagel in der kleinen Rille im Griff. Der Griff kann dann in zwei Teile geteilt werden, indem der Griff zur Seite gebogen wird. Der Teil mit dem Tupferkopf fällt in das Röhrchen.</p>
<p>6</p> 	<p>Nun muss noch die Kapsel in das Röhrchen. Extrem wichtig ist wieder, dass die Kapsel nicht angefasst wird. Wenn man die Packung mit der Kapsel aufreißt, kann man die Kapsel direkt in das Röhrchen gleiten lassen.</p>
<p>7</p> 	<p>Das Röhrchen wird am Ende mit der mitgelieferten Kappe sicher verschlossen, indem die Kappe so aufgedrückt wird bis man merkt, dass sie fest sitzt.</p>

